



# **Estudio de la Mujer Costarricense Decisoras de Compra del Hogar 2002**

## **Instrumentos Financieros**

**Unimer**



**2<sup>do</sup>**  
Estudio Psicográfico  
de la Mujer Costarricense 2002



# Objetivos del Estudio

- Identificar las tendencias y evolución de las percepciones que tienen las mujeres sobre sí mismas y sobre sus relaciones con el medio cultural nacional e internacional
- Identificar cambios en los valores sociales, económicos, culturales y psicológicos de la mujer costarricense de hoy, respecto de la mujer de hace 5 años.
- Determinar variaciones en la composición psicográfica de las mujeres costarricenses.
- Obtener elementos que permitan una mejor comunicación con nuestro grupo objetivo.



# Aspectos Metodológicos

## Fase Cuantitativa

### ■ Población:

- Mujeres costarricenses
- 18 a 55 años de edad
- Todo nivel socioeconómico
- Residentes País Urbano
- Encargadas de decisiones de compra en el hogar

### ■ Muestra:

- Tamaño: 800
- Error de estimación: 2.9 puntos porcentuales
- Selección proporcional al tamaño: AM, RVU, RPU



# Aspectos Metodológicos

## Fase Cuantitativa

- Cuestionario altamente estructurado, que fue revisado por la M.Sc. Blanca Valladares, especialista en género, a solicitud del Instituto de la Mujer.
- Entrevista directa. Duración promedio 2 horas
- Entrevistadoras femeninas
- Cronograma:
  - Proceso de negociación se inició en julio 2002
  - Diseño final del cuestionario en noviembre 2002
  - Trabajo de campo: 27 noviembre 2002 a 12 de enero 2003 (aproximadamente 4 semanas).
- Promedio: 15 entrevistadoras, 4 supervisores



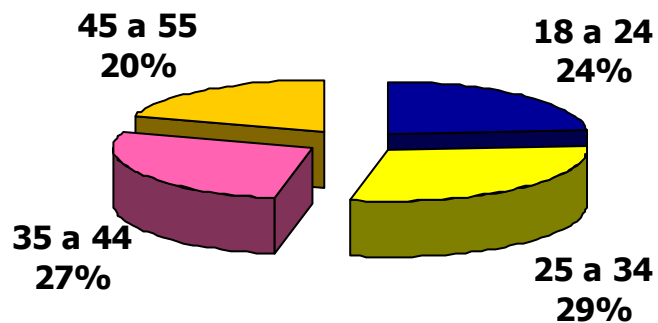
# Las mujeres costarricenses en el año 2002

**Unimer**

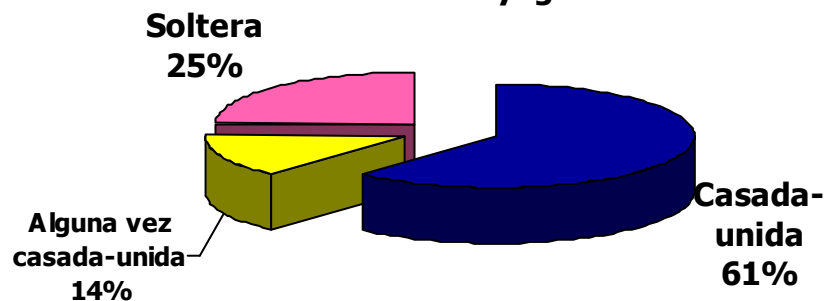


# Distribución Muestral

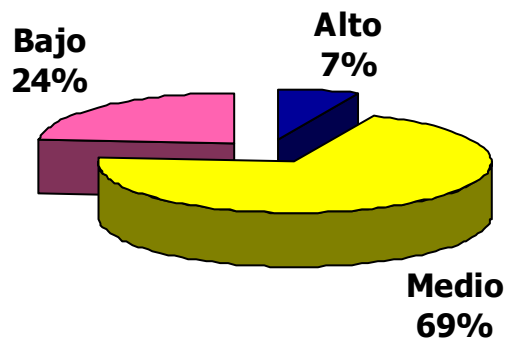
### Grupo de edad



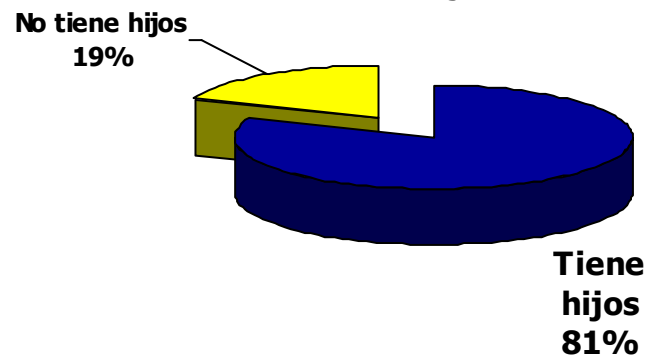
### Estado conyugal

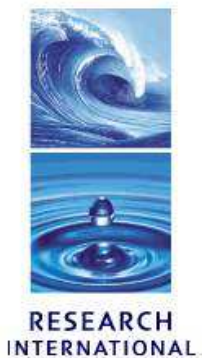


### Nivel socioeconómico

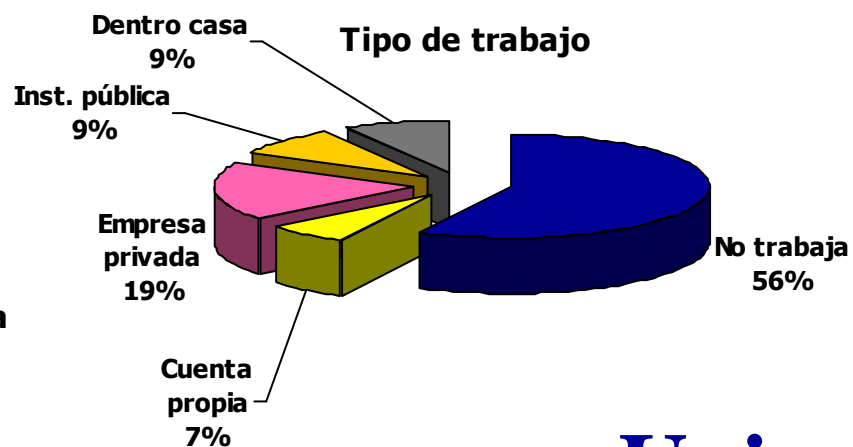
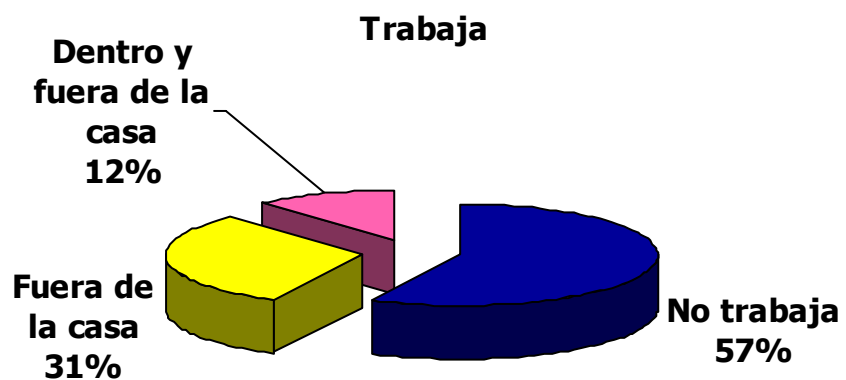
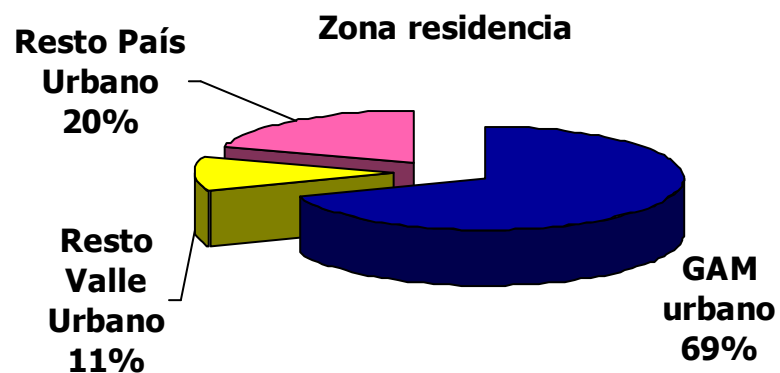
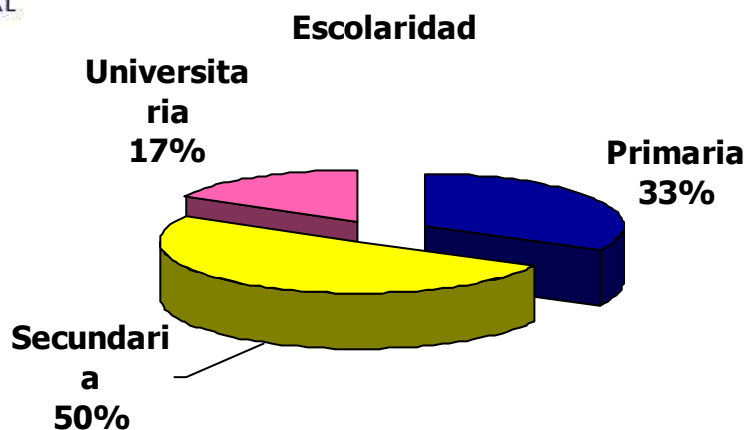


### Tiene hijos





# Distribución Muestral





## ¿Cuáles son los temas que mueven globalmente a la mujer?

- Los 182 ítemes incluidos en el cuestionario estándar de McCann Erickson, pueden ser reducidos a 8 ejes temáticos:
  - Balance entre el trabajo remunerado y el hogar (pareja, hijos y realización personal)
  - Relación con la pareja
  - Visión propia
  - Política
  - Religión
  - Salud
  - Preparación de alimentos
  - Moda



Sin embargo... hay 4 temas fundamentales:

- Las mujeres costarricenses se distinguen en su forma de pensar según sus posiciones frente a los cuatro temas:
  - Lugar de realización de la mujer (trabajo remunerado y hogar)
  - Participación de los varones en las labores domésticas (hijos y esposo) y que las mujeres tengan oportunidad de estudiar y hacer otras actividades
  - El concepto de matrimonio (sus fundamentos) y la reacción ante la violencia doméstica
  - Actitudes hacia su cuidado personal y las compras

**Unimer**

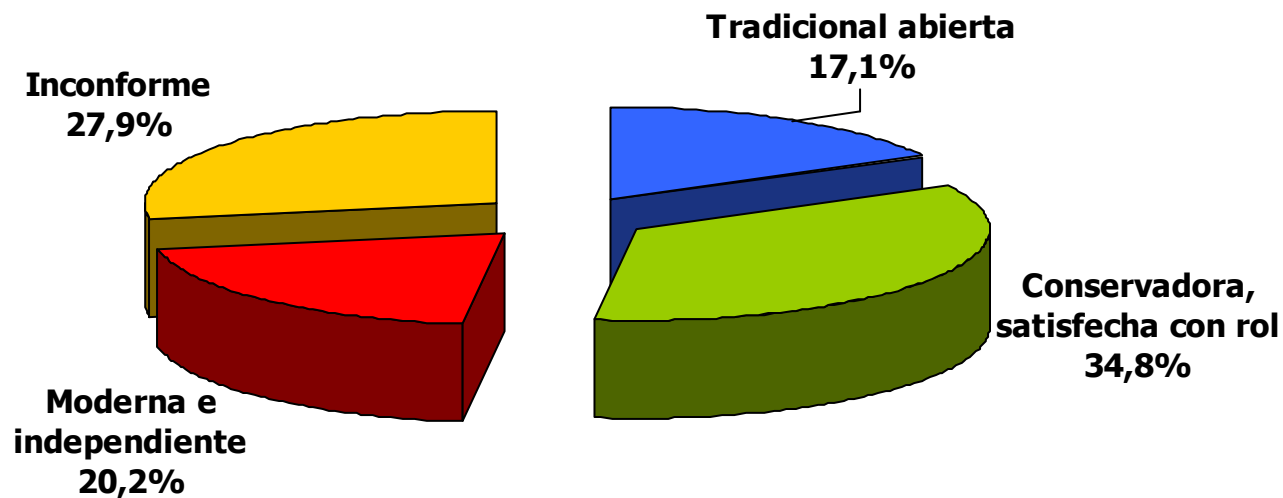


***Con base en esto... Se  
identificaron en el 2002,  
4 segmentos de mujeres***

**Unimer**



# Mujeres en transición: Entre la tradición y la modernidad





RESEARCH  
INTERNATIONAL

# Conservadora satisfecha

34.8%

Lo que realmente importa son los hijos y el esposo

Ser mujer es ser madre y compañera



*"Soy feliz, realizada, soy madre y esposa..."*

*"Es el sueño de toda mujer, llegar a tener su casa, sus hijos, su hogar, que ahí está el esposo de uno..."*

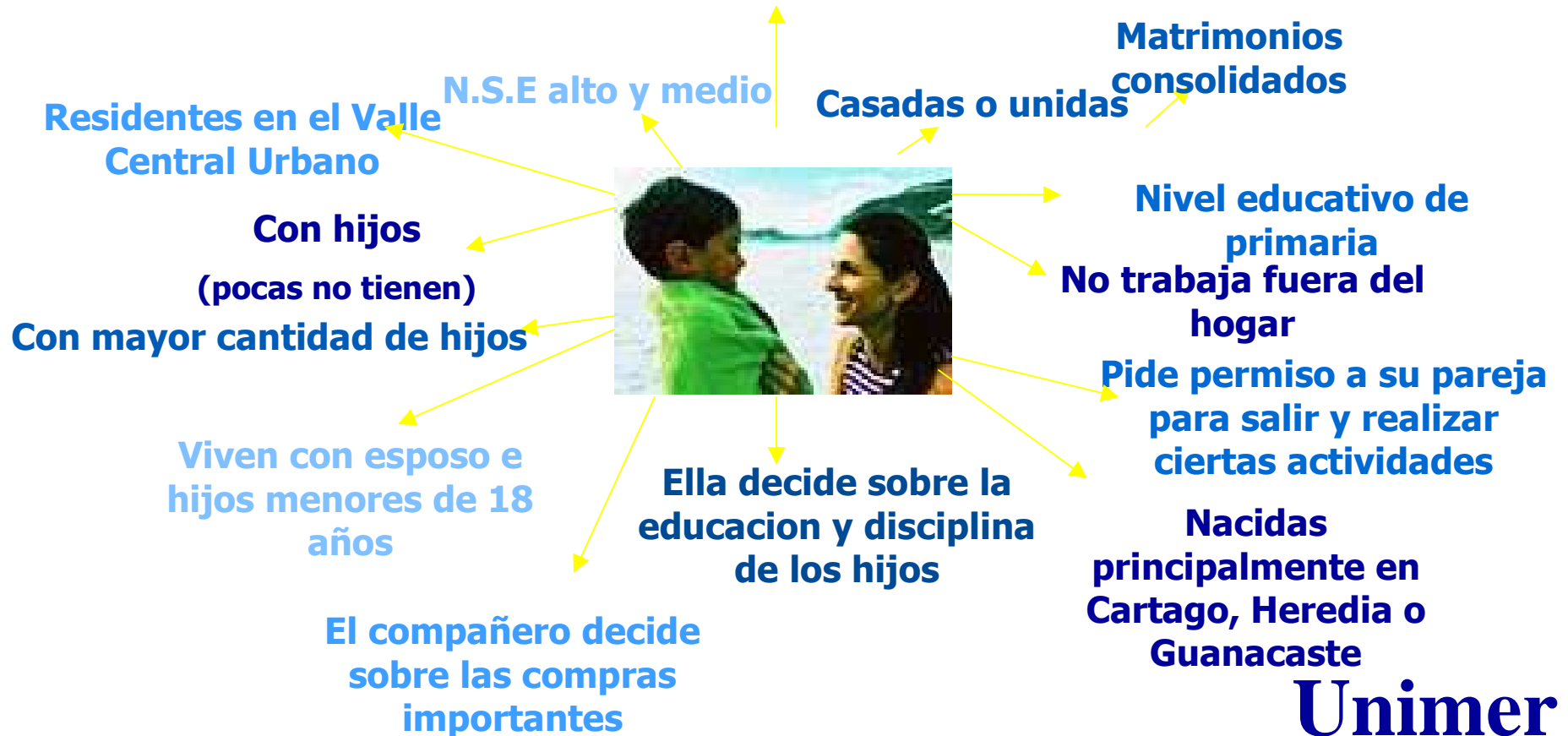


# Conservadora satisfecha

34.8%

En comparación con los otros segmentos, en este grupo hay mayor presencia de mujeres:

## Con edades entre 35 a 55 años



Unimer



# Tradicional Abierta

17.1%

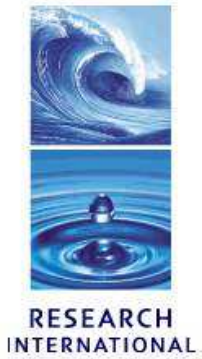


Es una mujer con valores tradicionales, cuyo eje fundamental es la familia.

Pero no encuentra conflicto en que la mujer se desempeñe en otros ambientes y favorece el cumplimiento de roles no tradicionales en el hogar

"Me siento complacida de lo que hice, ahora quiero tiempo para mí..."  
"Dejé de trabajar para cuidar a mi hija... mi esposo me apoya"

**Unimer**



# Tradicional abierta

17.1%

En comparación con los otros segmentos, en este grupo hay mayor presencia de mujeres:

**45 a 55 años**



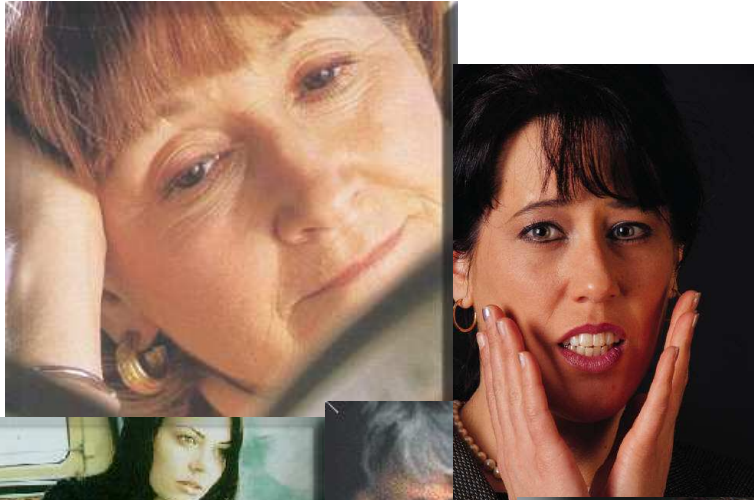
**Unimer**



# Inconforme

27.9%

"No hay felicidad plena, no se alcanza nunca la felicidad..."



Su eje fundamental no es el hogar o la familia, pero tampoco favorece la participación en otros campos.



Aparenta ser infeliz, estar desesperada y desbordada con respecto a su realidad y sus hábitos parecieran ser menos predecibles.

"Yo ya no quiero pensar que tengo que entregarme tanto a los hijos, porque ellos se van, hacen su vida y uno qué..." "Yo me he realizado como esposa, pero como mujer no tanto, le cuesta más a una porque toda la vida se dedica a los hijos"



# Inconforme

27.9%

En comparación con los otros segmentos, en este grupo hay mayor presencia de mujeres:

## 18 a 24 años – Adolescencia no superada



Unimer



# Moderna independiente

"Ya las mujeres estamos evolucionando, estamos educándonos más y los hombres también lo están entendiendo..."

20.2%



Su eje fundamental es la totalidad de campos

**Favorece los roles no tradicionales de hombres y mujeres en la casa**

"Yo soy realizada, como esposa y madre, sí, pero especialmente como mujer..." "Me faltan un montón de cosas por hacer, para mí no hay límite..."



# Moderna independiente

20.2%

En comparación con los otros segmentos, en este grupo hay mayor presencia de mujeres:

**18 a 44 años**



**Unimer**



RESEARCH  
INTERNATIO

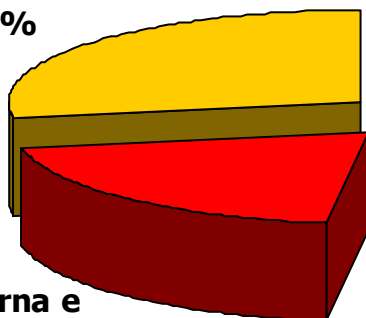
# Mujeres en transición: Entre la tradición y la modernidad

No se sienten a gusto con su situación. Parecen un poco desesperadas y desbordadas. Aspiran a más de lo que tienen

Inconforme  
27,9%

Moderna e independiente  
20,2%

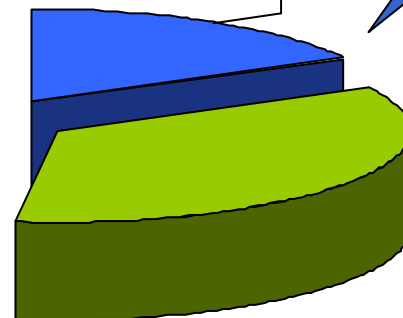
Son mujeres más allá del rol de madre y esposa. Su clave está en compartir tareas y responsabilidades para abrirle espacios a su individualidad



Tradicional abierta  
17,1%

Conservadora,  
satisfecha con rol  
34,8%

No está disconforme, la vida es así y punto... Se realizan en función del hombre y los hijos



Conservadoras en su actuar, pero de mente abierta. Parecen fundamentalmente felices

Unimer



# Tipos de mujer y...

- Hogar
- Trabajo
- Preocupaciones-Problemas
- Deseos
- Pareja
- Rutina Diaria
- Diversiones
- Deporte
- Política-Religión
- Consumo y Medios



## **Conservadora Satisfecha**

- Un tercio tiene entre 13 y 20 años de casadas
- Satisfechas con la cantidad de hijos que tienen (2.9)
- Hijos mayores, aunque cubre rangos desde escolares hasta adultos
- 80% de ellas son las que cuidan a sus hijos

## **Tradicional Abierta**

- Una cuarta parte tiene 21 años o más de casada
- Satisfecha con la cantidad de hijos que tiene (2.8)
- Hijos adultos en mayor proporción
- 64% de ella cuidan sus hijos
- Le ayudan otros familiares

## **Inconforme**

- Segmento mixto: jóvenes, medios y consolidados
- Satisfechas con la cantidad de hijos que tienen (2.5)
- No tiene hijos en general o hijos son pequeños
- 67% cuida a sus hijos
- Le ayudan familiares, amigas y vecinas

## **Moderna Independiente**

- Matrimonios jóvenes y medios (4 a 7 años)
- Satisfechas con la cantidad de hijos que tienen (2.5)
- No tiene hijos en general o los hijos son pequeños o escolares
- 59% cuida ella los niños
- Los padres le ayudan con los niños



# Tipos de mujer y...

- Hogar
- Trabajo
- Preocupaciones-Problemas
- Deseos
- Pareja
- Rutina Diaria
- Diversiones
- Deporte
- Política-Religión
- Consumo y Medios



## **Conservadora Satisfecha**

- Dos tercios no tienen trabajo remunerado
- Si trabaja fuera de la casa, escoge un horario flexible
- Servicio doméstico, comercio
- Puestos no calificados
- 80% no tiene título técnico o profesional

## **Tradicional Abierta**

- 53% es ama de casa y 7% tiene trabajo informal: vende ropa, cosméticos o cuida niños
- Busca horario flexible
- Comercio, servicio doméstico
- 40% en puestos no calificados
- 13% en ocupaciones de nivel técnico o profesional medio
- Es común que no practique lo que estudió



## **Inconforme**

- Más de un tercio trabaja fuera de la casa
- Gobierno, comercio- tiempo parcial
- Puestos de apoyo administrativo o nivel directivo
- La mitad se queda en la casa como ama de casa
- 61% no tiene título técnico o profesional
- 21% tiene título universitario

## **Moderna Independiente**

- Orientada a trabajar fuera de la casa
- Tiempo completo
- Sector privado, gobierno, comercio
- Puestos de nivel directivo, técnico-profesional, apoyo administrativo
- Cuenta con título profesional o técnico: diplomado a licenciatura



## Conservadora Satisfecha

NO TRABAJA POR  
SATISFACCION PERSONAL O  
PROFESIONAL

- *"Para ayudar a mi esposo"*
- *"Para poder dar más para mis hijos"*
- *"Porque me aburría en la casa"*

## Tradicional Abierta

TRABAJA POR RAZONES  
ECONOMICAS, DISPONER DE  
SUS PROPIOS RECURSOS

- *"Estoy sola y debo ver por mis hijos"*
- *"Quiero contar con mi propio dinero"*
- *"Para poder aportar más para mis hijos"*

**¿Por qué trabajar?**



## Inconforme

VIVE UNA REALIDAD INFERIOR  
A SUS EXPECTATIVAS

- *"Quería realizarme como persona"*
- *"Quiero desarrollar mi carrera"*
- *"Necesitaba dinero para estudiar"*



## Moderna Independiente

BUSCA SU INDEPENDENCIA  
ECONOMICA Y SU  
REALIZACION PERSONAL

- *"Quiero contar con mi propio dinero"*
- *"Para realizarme como persona"*
- *"Quiero desarrollar mi carrera"*

**Unimer**



## Tipos de mujer y...

Hogar

Trabajo

Preocupaciones-Problemas

Deseos

Pareja

Rutina Diaria

Diversiones

Deporte

Política-Religión

Consumo y Medios

r



## **Conservadora Satisfecha**

### PROBLEMAS PARA DESARROLLAR SUS PROPIOS NEGOCIOS

- Falta de flexibilidad de horarios
- Falta de oportunidades en general

## **Tradicional Abierta**

### PROBLEMAS PARA DESARROLLAR SUS PROPIOS NEGOCIOS

- Acoso sexual
- Puestos altos reservados para hombres
- Se descalifica la capacidad de la mujer



## **Inconforme**

### ACOSO SEXUAL

- Dificultades para desarrollar sus propios negocios
- Puestos altos, público y privado, reservados para hombres



## **Modernas Independientes**

### **ABOGAN POR ROMPER BARRERAS**

### SE DESCALIFICA LA CAPACIDAD DE LA MUJER

- Discriminación en el proceso de selección
- Falta de flexibilidad de horarios, incapacidad por maternidad



# PROBLEMAS

## Conservadora Satisfecha

EMBARAZO Y MATERNIDAD DE ADOLESCENTES

- ESTA ASUSTADA POR LA REPERCUSION DE LOS PROBLEMAS SOCIALES SOBRE SUS HIJAS AL EXPONERSE AL MUNDO EXTERNO

## Tradicional Abierta

VIOLENCIA DOMESTICA

- PROBLEMAS QUE APOYAN SU INSEGURIDAD Y DESEO DE MANTENER SU CONDICION DE AMA DE CASA

## Inconforme

EMBARAZO Y MATERNIDAD DE ADOLESCENTES

- PROBLEMAS QUE DESTACAN, PARECEN REFLEJAR SU PROPIA REALIDAD O RAZON DE INSATISFACCION

## Modernas Independientes

RESISTENCIA DEL HOMBRE A ACEPTAR QUE LA MUJER TIENE LOS MISMOS DERECHOS

- ESTAN RELACIONADOS CON EL NUCLEO FAMILIAR Y SU INTERFERENCIA EN SU DESARROLLO PROFESIONAL E INDEPENDENCIA



## Tipos de mujer y...

Hogar

Trabajo

Preocupaciones-Problemas

Deseos

Pareja

Rutina Diaria

Diversiones

Deporte

Política-Religión

Consumo y Medios

r

## Conservadora Satisfecha

LOGRAR QUE LOS HIJOS  
ALCANCEN UNA CARRERA

- Servir a Dios
- Que se valore el trabajo que hace en la casa
- Participar en grupos de oración y estudios bíblicos
- Tener su propio negocio

## Inconforme

MUCHA ANSIEDAD

LOGRAR QUE LOS HIJOS  
ALCANCEN UNA CARRERA

- Sentirse querida y valorada
- Servir a Dios
- Tener una vida económicamente cómoda
- Sentirse realizada como madre
- Mantener la familia unida



## Tradicional Abierta

DESEOS AFECTIVOS:

MANTENER A SU FAMILIA UNIDA

- Tener una vida económicamente cómoda
- Sentirse realizada como madre
- Tener una mejor comunicación con su compañero o esposo
- Sentirse querida y valorada

## Moderna Independiente

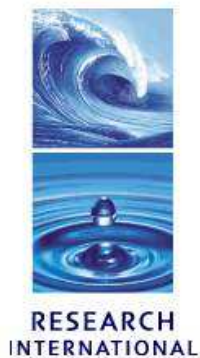
REALIZACION PERSONAL,  
PROFESIONAL, PAREJA,  
INDEPENDENCIA

- No tener que depender de nadie
- Superarse más como persona
- Tener una vida sexual satisfactoria
- Tener una mejor comunicación con esposo
- Ser útil a la sociedad
- Sentirse realizada en su trabajo



# Tipos de mujer y...

- Hogar
- Trabajo
- Preocupaciones-Problemas
- Deseos
- Pareja
- Rutina Diaria
- Diversiones
- Deporte
- Política-Religión
- Consumo y Medios



## Conservadora Satisfecha

- Refleja la menor frecuencia de colaboración con tareas en el hogar
- Si lo hacen:
  - Lavan platos
  - Cocinan
- 55% pide permiso para las actividades consultadas
- Esposo asume los gastos y toma las decisiones más importantes

## Inconforme

- Sus compañeros colaboran varias veces por semana
  - Lavan platos
  - Cocinan
  - Hacen compras
- 66% no pide permiso
- Su esposo, ella misma, sus padres asumen gastos

## Tradicional Abierta

- La mitad de sus compañeros colaboran varias veces por semana
- 36% comparte diariamente
- Si lo hacen:
  - Cocinan
  - Hacen compras
  - Atienden o limpian el patio
  - Lavan o planchan la ropa
  - Estudian con los niños

## Modernas Independientes

67% colaboran diariamente o varias veces por semana.

- 55% colabora diariamente
- Lavan platos
- Atienden, cuidan y estudian con los niños
- Comparten la toma de decisiones, no hay permisos
- Ambos, su esposo o ella misma asumen gastos





# Tipos de mujer y...

Hogar

Trabajo

Preocupaciones-Problemas

Deseos

Pareja

Rutina Diaria

Diversiones

Deporte

Política-Religión

Consumo y Medios



## **Conservadora Satisfecha**

- 22% se ha levantado a las 5 a.m. entre semana.
- Sábados y domingos lo hace entre 6 y 7 a.m.
- Se toma su tiempo preparando desayunos, almuerzos o cenas
- 82% cocina varias veces al día
- No hay consumo de comida rápida, ni restaurantes formales, ni comida express.

## **Inconforme**

- Se levanta más tarde. 22% se levanta entre las 6 y las 7 entre semana
- Los domingos, un 20% se levanta después de las 9 a.m.
- Tiende a no preparar comidas: 15% no desayuno, 18% no almuerzo, 30% no cena
- 72% cocina varias veces al día y 13% solo una vez al día
- 41% consume comida rápida.

## **Tradicional Abierta**

- Dos tercios se levantan antes de las 6 a.m.
- La mitad se levanta antes de las 6 a.m. los sábados y un 24% los domingos.
- Es más práctica preparando las comidas
- 82% cocina varias veces al día
- Mitad consume comida rápida, 37% en restaurantes formales y 42% pide servicio express. Pero con frecuencia quincenal o menos frecuente.

## **Modernas Independientes**

- Entre semana: 5 a 6 de la mañana
- Sábados, la mitad, entre la 5 y las 7 a.m. y los domingos, la mitad entre las 7 y las 9 a.m.
- Es práctica preparando comidas
- 65% cocina varias veces al día, 22% solo una vez al día
- 45% consume comida rápida
- Visitan restaurantes formales, sodas, piden comida express al menos quincenalmente.



# Tipos de mujer y...

Hogar

Trabajo

Preocupaciones-Problemas

Deseos

Pareja

Rutina Diaria

Diversiones

Deporte

Política-Religión

Consumo y Medios

**Conservadora Satisfecha**

**HOGAREÑA**



**Tradicional Abierta**

**FAMILIAR-SOCIAL**



**Inconforme**

**ELLA Y SU PAREJA**



**Modernas Independientes**

**SUPER ENTRETENIDA**





## Tipos de mujer y...

Hogar

Trabajo

Preocupaciones-Problemas

Deseos

Pareja

Rutina Diaria

Diversiones

Deporte

Política-Religión

Consumo y Medios

r

## Conservadora Satisfecha

35% PRACTICA ALGUN DEPORTE

- Caminan y hacen aeróbicos casi todos los días
- Está muy satisfecha con su peso: 62% considera que es el adecuado para su edad y altura

## Tradicional Abierta

34% PRACTICA ALGUN DEPORTE

- Caminan todos los días y hacen aeróbicos al menos 2 o 3 veces por semana
- 45% considera que está por encima de su peso ideal
- Se percibe en estado de salud regular

## Inconforme

24% PRACTICA ALGUN DEPORTE

- Caminan o hacen aeróbicos 2 o 3 veces por semana
- 44% opina que está por encima de su peso ideal

## Modernas Independientes

27% PRACTICA ALGUN DEPORTE

- Caminan 2 o 3 veces por semana
- Hacen aeróbicos, al menos 1 vez por semana
- Máquinas, pesas y bicicleta
- 46% considera que está por encima de su peso ideal
- Se percibe en buena salud





# Tipos de mujer y...

Hogar

Trabajo

Preocupaciones-Problemas

Deseos

Pareja

Rutina Diaria

Diversiones

Deporte

Política-Religión

Consumo y Medios

r

## Conservadora Satisfecha

MAS ALTO ABSTENCIONISMO EN EL 2002

- Simpatizantes del PUSC
- 53% simpatiza con el mismo partido del esposo
- 70% son católicas
- Son practicantes: rosarios, grupos de oración, estudios bíblicos, cultos

## Inconforme

MINORITARIOS Y NO PRACTICANTES

- A veces sí a veces no vota
- Simpatizantes de partidos minoritarios o no simpatizan con algún partido
- 57% simpatiza con un partido diferente al de su esposo
- 78% son católicas
- No practicantes

## Tradicional Abierta

MAS ALTO CATOLICISMO

- Simpatizantes del PLN
- 63% simpatiza con el mismo partido del esposo
- 81% son católicas
- Son practicantes: misa, grupos de oración, procesiones, estudios bíblicos, vigiliyas, evangelización

## Modernas Independientes

BUSCA SER UTIL Y DISFRUTAR DE LO QUE LA RODEA

- Simpatizantes de partidos minoritarios o no simpatizan con algún partido
- 57% simpatiza con un partido diferente al de su esposo
- 71% son católicas. Fuerte grupo de cristianas-evangélicas y de ninguna religión
- Participa en cultos, vigiliyas, labor misionera y charlas a la comunidad





# Tipos de mujer y...

- Hogar
- Trabajo
- Preocupaciones-Problemas
- Deseos
- Pareja
- Rutina Diaria
- Diversiones
- Deporte
- Política-Religión
- Consumo y Medios

## Conservadora Satisfecha

### APENAS INICIANDO CAMINO A PRODUCTOS SALUDABLES

- Consume mayonesa light (cambio en el último año)
- Diariamente consume arroz, lácteos, frutas, vegetales y café.
- No consume o es muy poco frecuente el consumo de mariscos, snacks, cerveza y licores
- Semanalmente: muslitos pollo, pescado, atún, helados, dulces



## Tradicional Abierta

- Consume margarina light, bebidas light, sustitutos de azúcar y sal y algunas comidas preparadas dieta
- Este consumo es de los últimos 2 años. Crea una tendencia para las mujeres menores.
- Diariamente consume: atún, arroz, lácteos, huevos, frutas, vegetales, café
- No consume: muslitos de pollo, mariscos, snacks, gaseosas, cerveza, licores

## Modernas Independientes

### LÍDERES DEL CAMBIO

- En algunos productos (aceite bajo en colesterol) son consumidoras de toda la vida.
- Entre otros, llevan un proceso de 2 a 5 años.
- Diariamente: arroz, lácteos, vegetales, café
- Mensualmente: muslitos de pollo, mariscos, helados, dulces, cerveza o licores (si los consume)
- Mayor proporción que no consume café o gaseosas

## Inconforme

### MAS ATRASADA EN CONSUMO SALUDABLE

- Más bajos consumos de aceite bajo en colesterol, margarina light, mayonesa light y refrescos gaseosos light
- Diariamente consume: arroz, frutas, café
- Mensualmente: pescado, mariscos, cerveza y licores (si los consume)

## Conservadora Satisfecha

- 12% fuma. 65% fuma Derby, 29% Delta, **53% cigarrillos full flavor**
- 84% No compra revistas
- **84% escucha radio todos los días, entre semana. 41% 2 a 3 horas por día**
- **37% No lee periódicos**
- 31% La Nación todos los días, 32% una vez por semana
- 59% La Extra 1 a 4 veces por semana
- 43% Al Día todos los días



## Tradicional Abierta

- 16% fuma. 55% Derby, 36% Delta, **50% full flavor.**
- 85% No compra revistas
- **86% escucha radio todos los días, entre semana, 46% 4 horas o más diarias**
- 29% No lee periódicos
- 41% lee La Nación todos los días, 21% solo los domingos
- **51% lee Extra 1 a 4 veces por semana**
- 54% Al Día 1 a 4 veces por semana



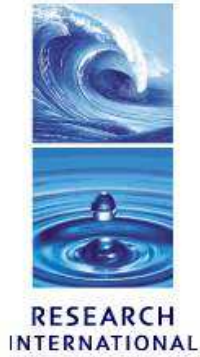
## Inconforme

- 19% fuma. **79% Derby, 57% cigarrillos lights**
- 76% No compra revistas. 12% Perfil. 8% Vanidades.
- 79% escucha radio todos los días, entre semana. 38% 2 a 3 horas, diarias.
- 26% No lee periódicos
- **40% La Nación todos los días.**
- **57% La Extra todos los días**
- **53% Al Día todos los días.**

## Modernas Independientes

- 14% fuma
- 52% Derby, **30% Marlboro**
- 75% escucha radio todos los días. 25% 1 hora o menos diaria.
- 19% No lee periódicos
- **37% lee La Nación todos los días, 16% solo los domingos.**
- 55% La Extra todos los días
- **48% Al Día todos los días.**

**Unimer**



## **De 1997 al 2002: cambios significativos**

- Las Mujeres están mejor educadas.
- Muchas más tienen un trabajo remunerado .
  - Trabajan más tiempo: jornada completa.
- Participan mucho más en la toma de decisiones del hogar y la familia.
- Más dispuestas y capaces de sostener el gasto familiar, especialmente en situaciones difíciles...

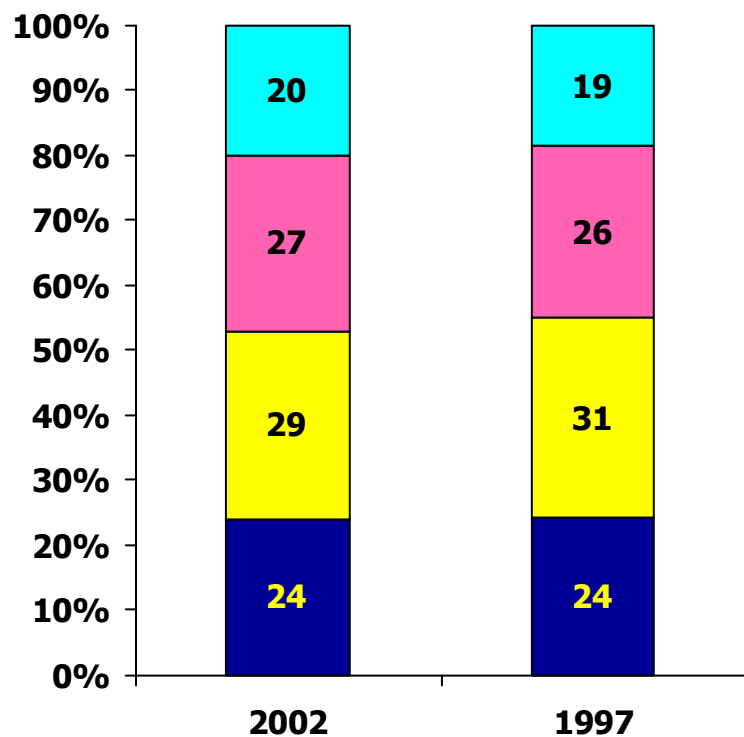
**Unimer**



RESEARCH  
INTERNATIONAL

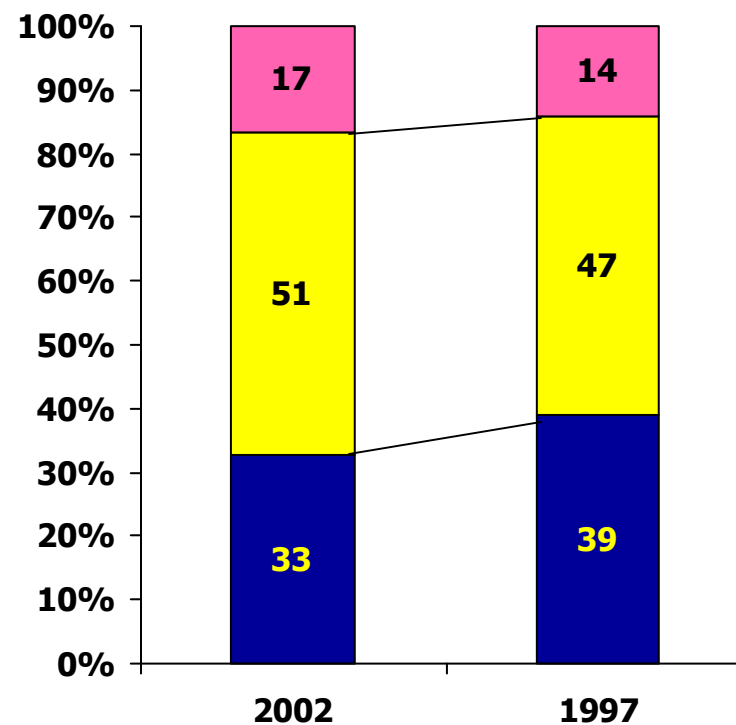
# Mayor escolaridad (68% secundaria y superior versus 61%)

Grupos de edad



■ 18 a 24 ■ 25 a 34 ■ 35 a 44 ■ 45 a 55

Escolaridad



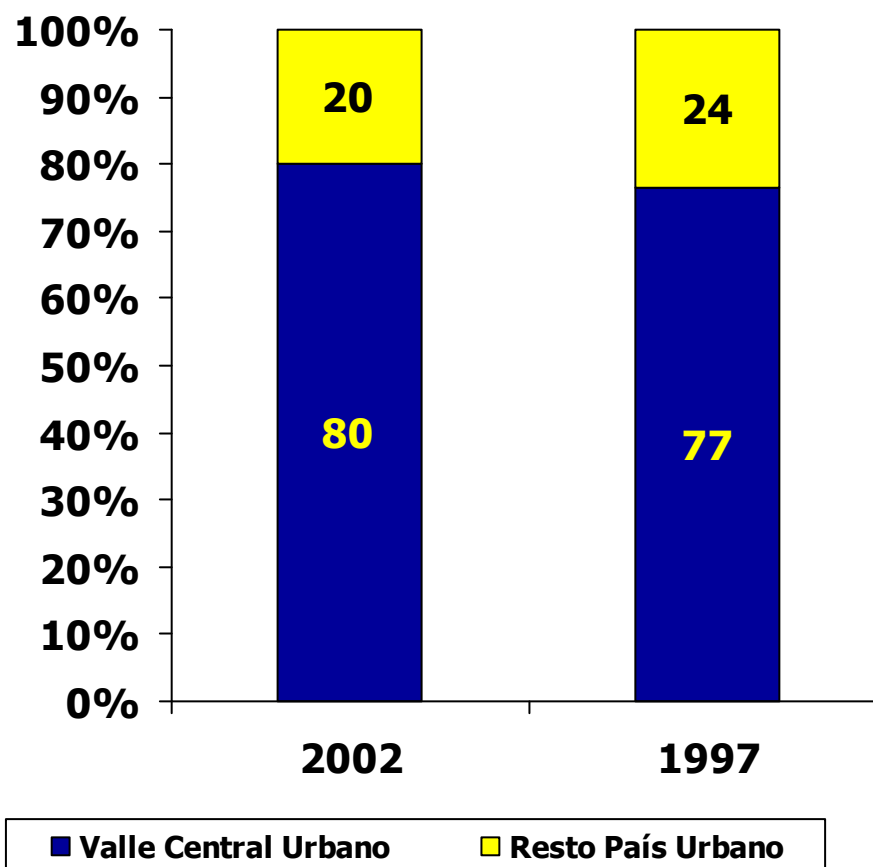
■ Primaria ■ Secundaria ■ Universitaria

Unimer



## Mayor concentración en el Valle Central.

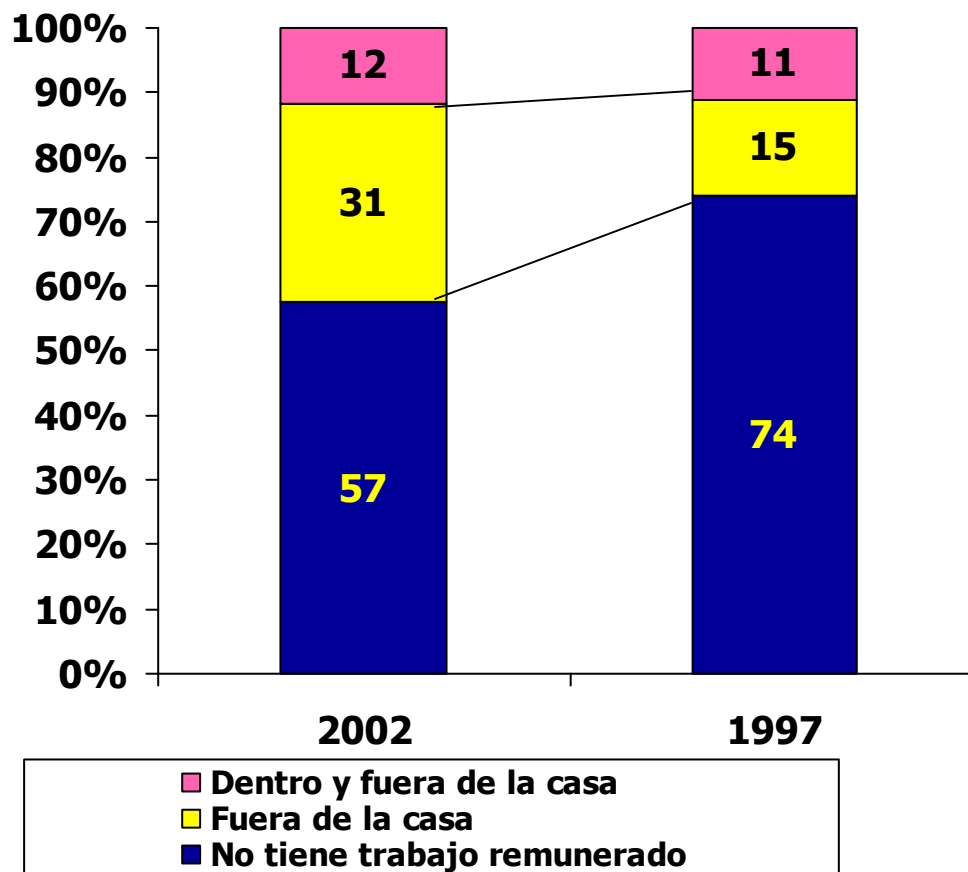
Región de residencia



# El doble de las mujeres trabajan fuera del hogar

El 43% tiene trabajo remunerado respecto al 26% que lo tenía en el 97

Trabajo remunerado

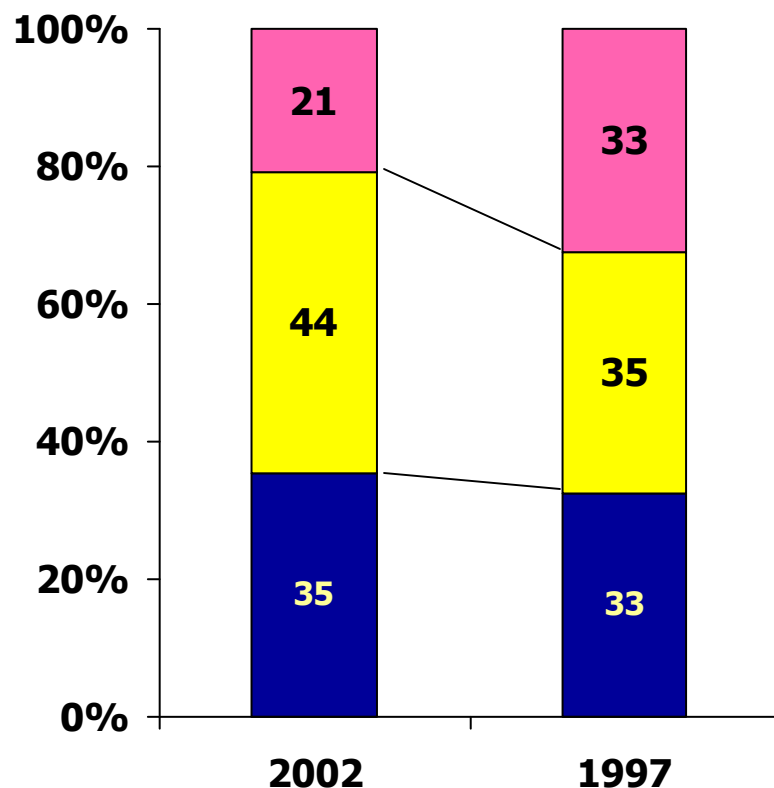




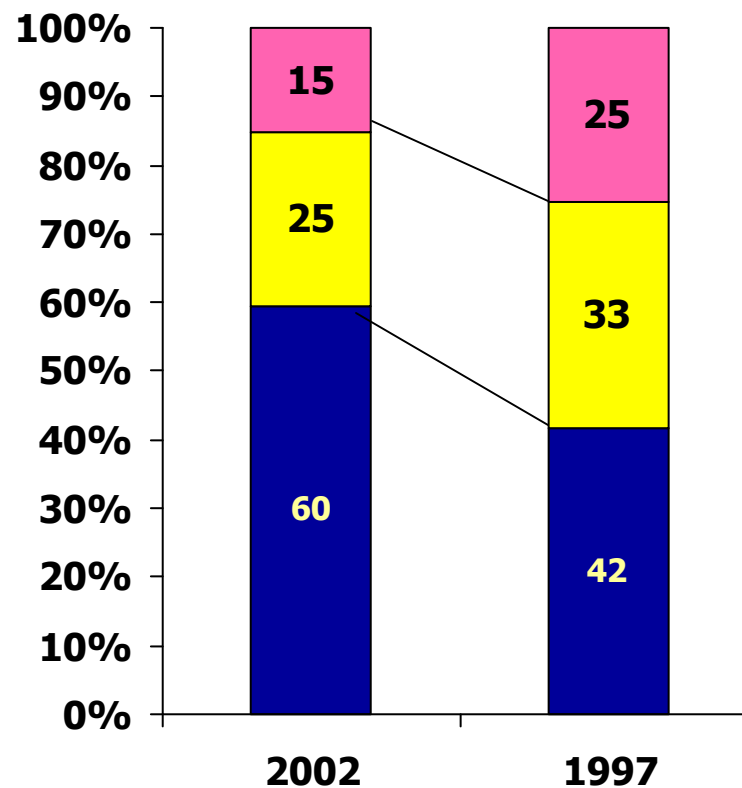
RESEARCH  
INTERNATIONAL

# Sector Privado y Jornada de Tiempo Completo

Tipo de trabajo



Jornada laboral



■ Cuenta Propia      ■ Empleado Privado  
■ Empleado Público

■ Tiempo completo      ■ Tiempo parcial  
■ Horario propio

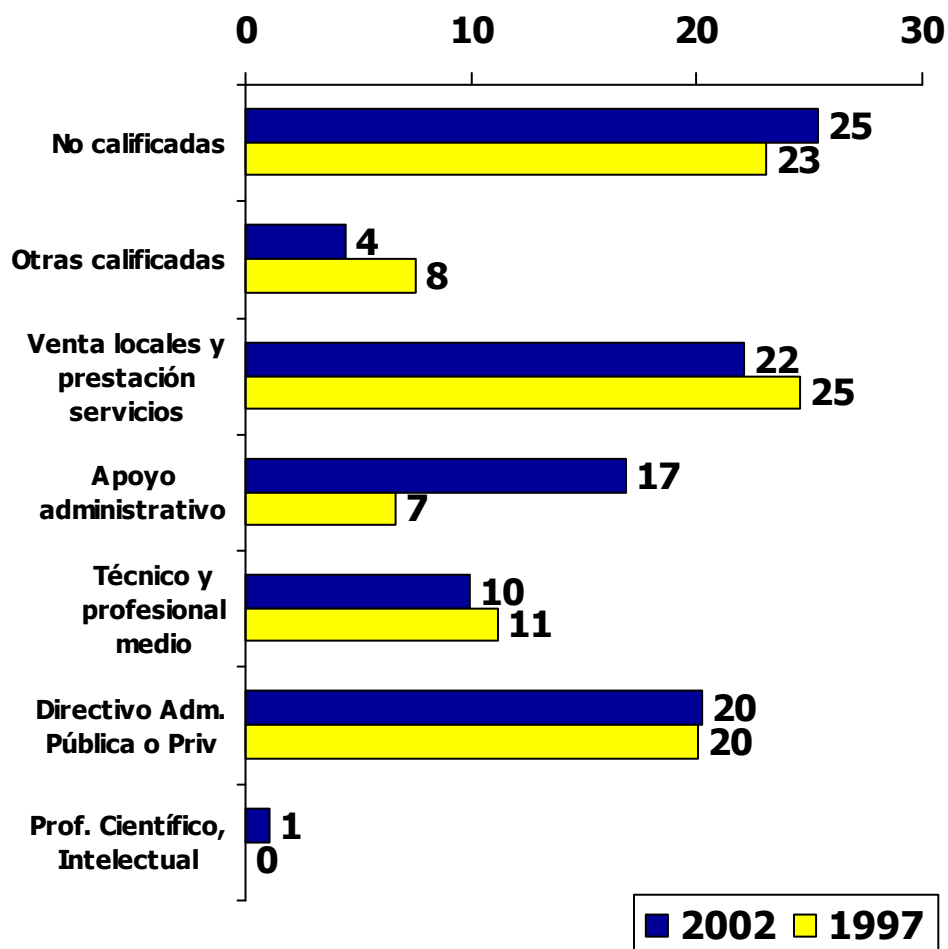
Unimer



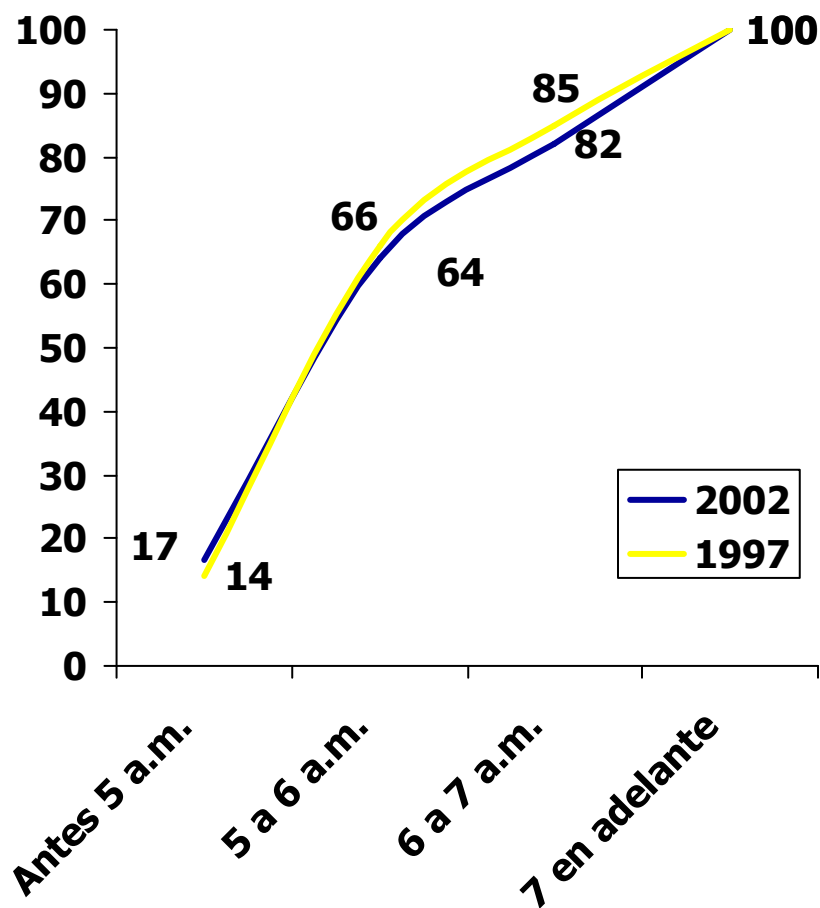
RESEARCH  
INTERNATIONAL

# Más mujeres en posiciones calificadas Incorporación al sector informal

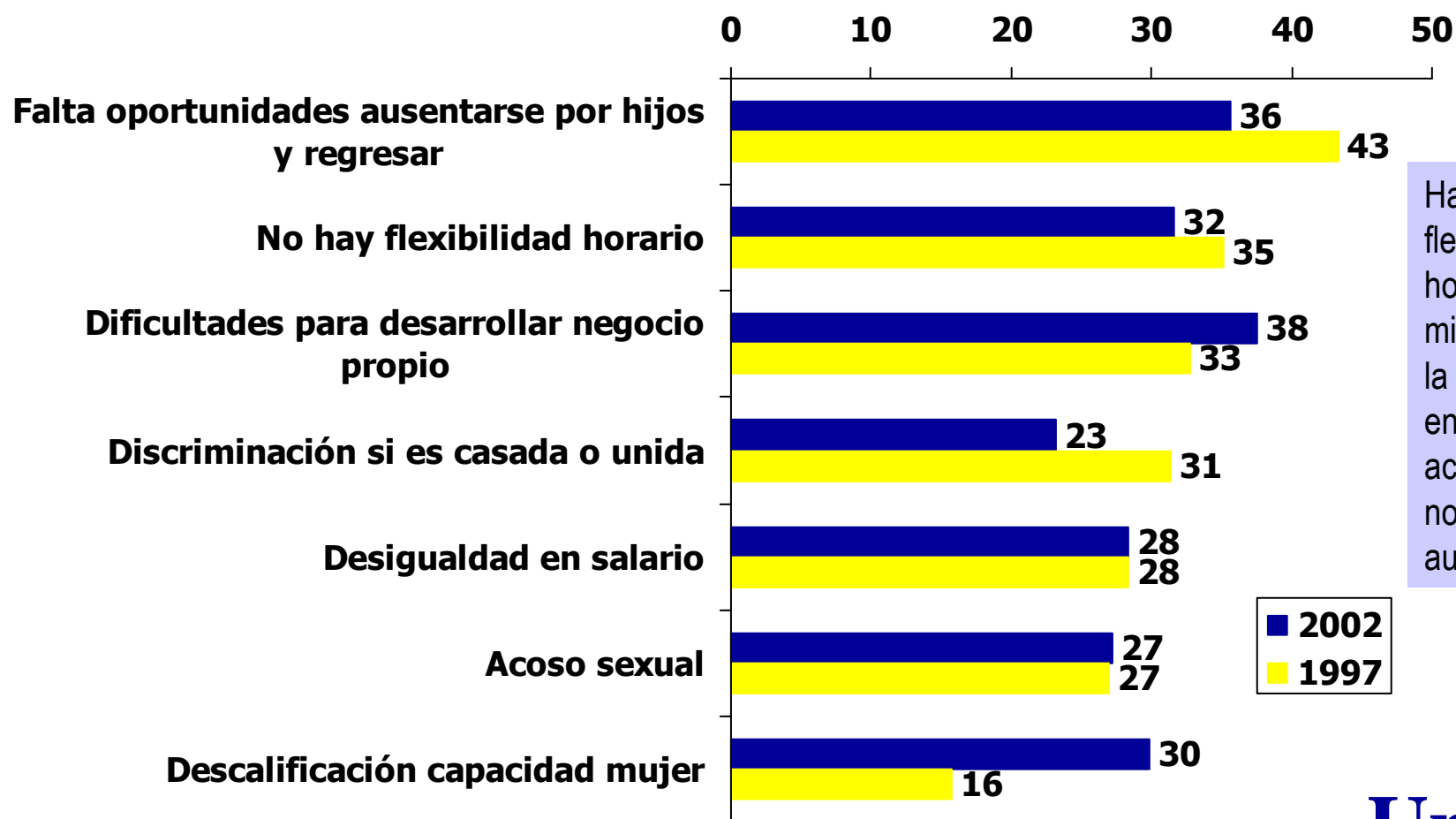
Puesto que desempeña



Hora de levantarse entre semana



# Subvaloración de su capacidad frente a los varones y oportunidades para el desarrollo de negocios propios.



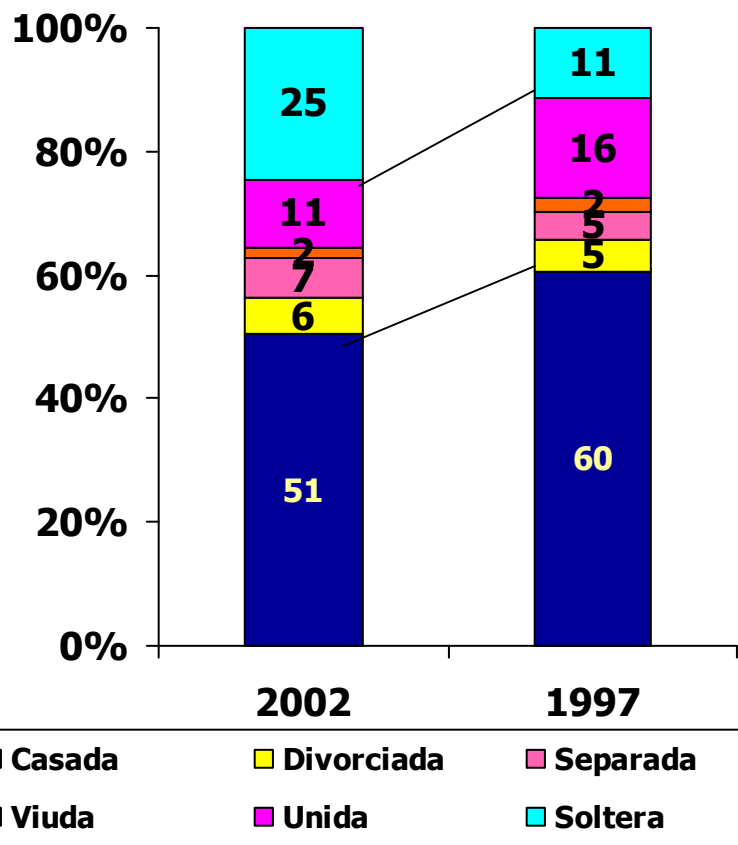
Ha mejorado la flexibilidad de horarios, mientras que la desigualdad en salarios y acoso sexual no siguió aumentando



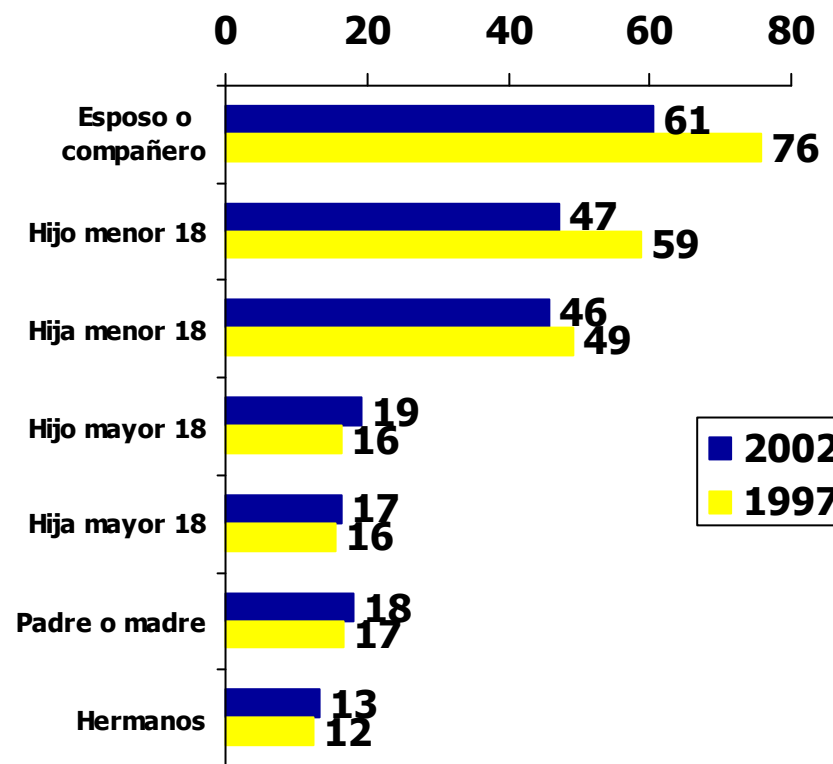
RESEARCH  
INTERNATIONAL

# Se duplican las solteras Menos esposos e hijos menores de 18 años en el hogar

**Estado Conyugal**



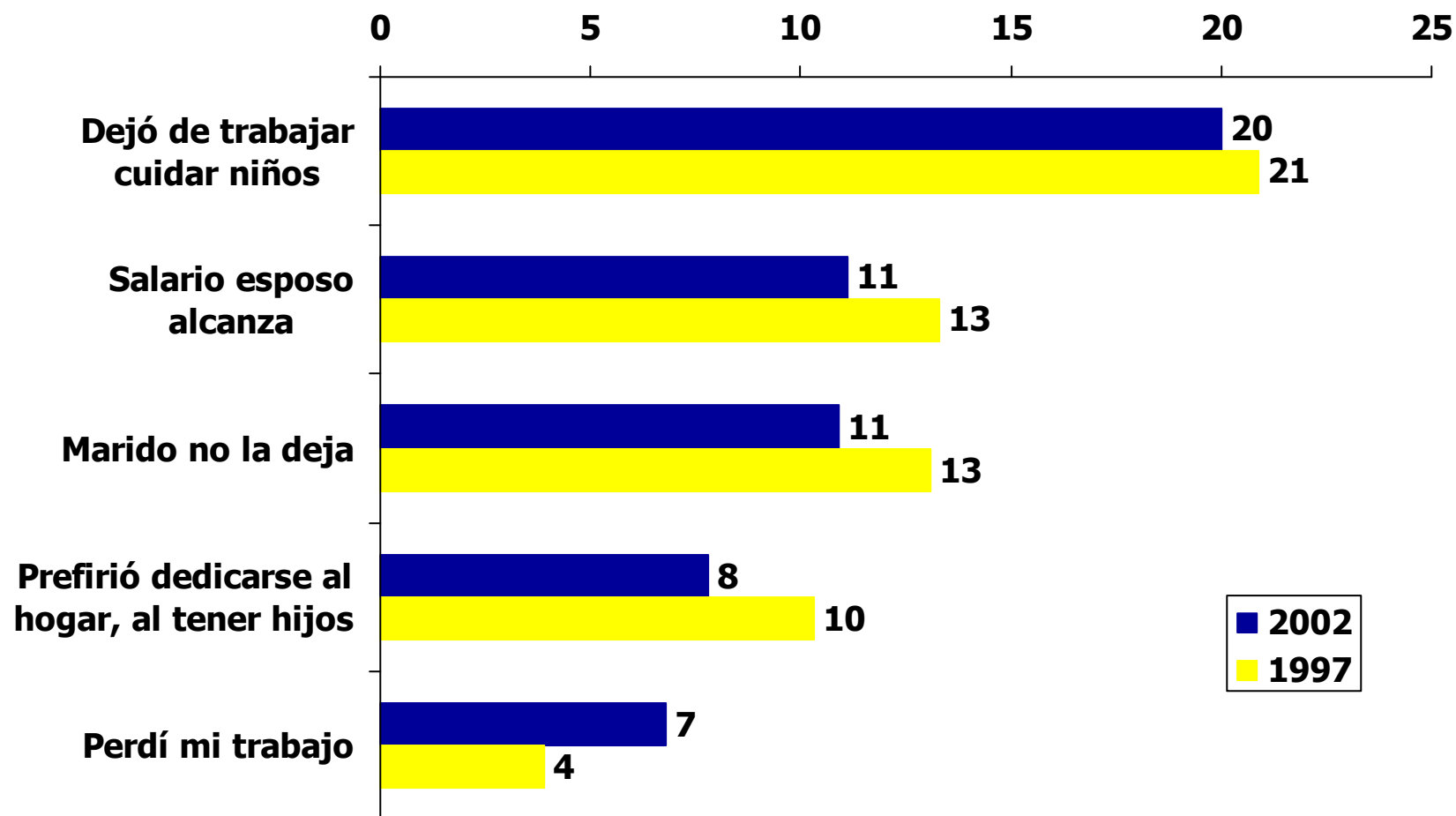
**Residentes en el hogar**





RESEARCH  
INTERNATIONAL

## No trabaja para cuidar a los hijos o porque el marido "no la deja"



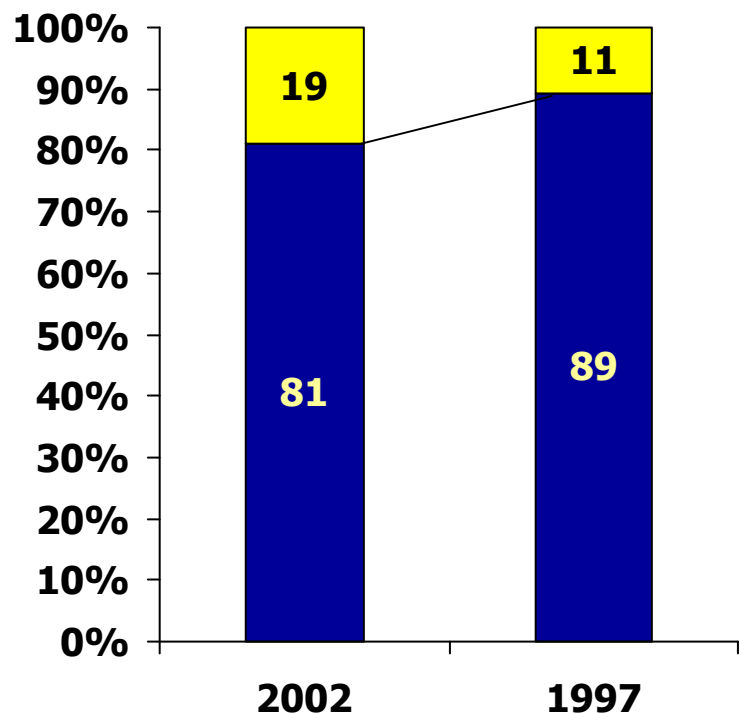
Unimer

# Disminuye tenencia de hijos

## Disminuyen hijos menores de 7 años

### Familiares entran a cuidar los hijos

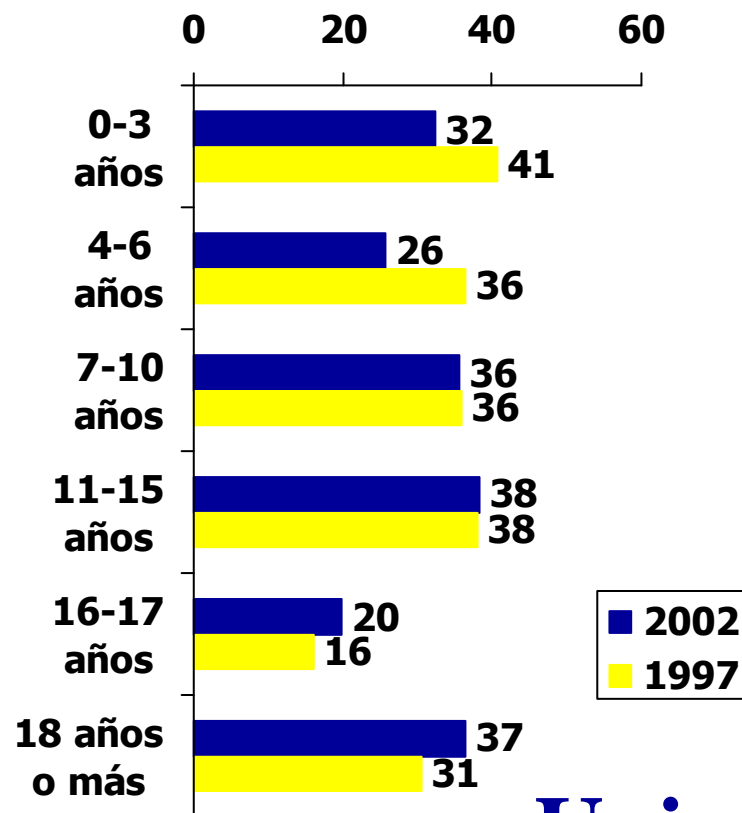
Tiene hijos



■ Sí tiene

■ No tiene

Edades de los hijos



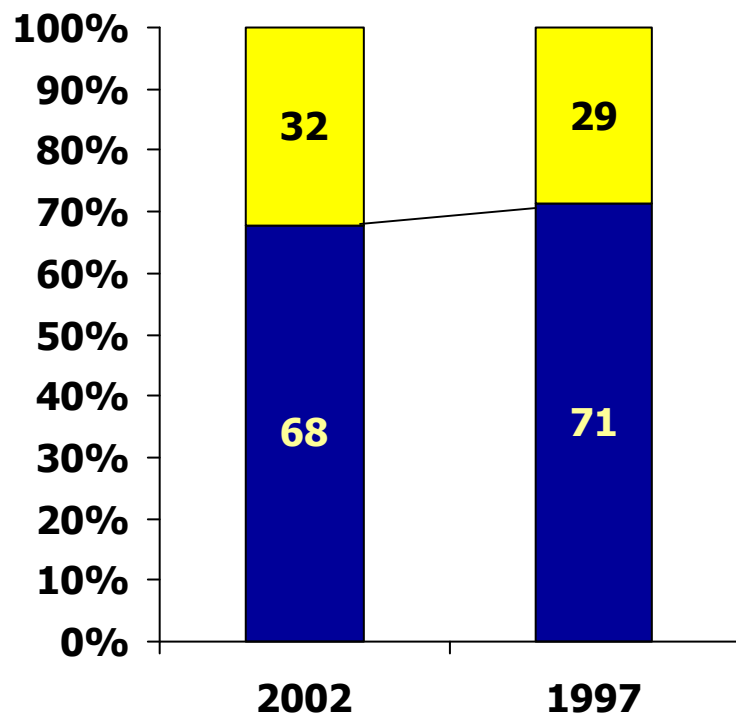
■ 2002  
■ 1997



RESEARCH  
INTERNATIONAL

# Los compañeros comparten labores del hogar con mayor frecuencia

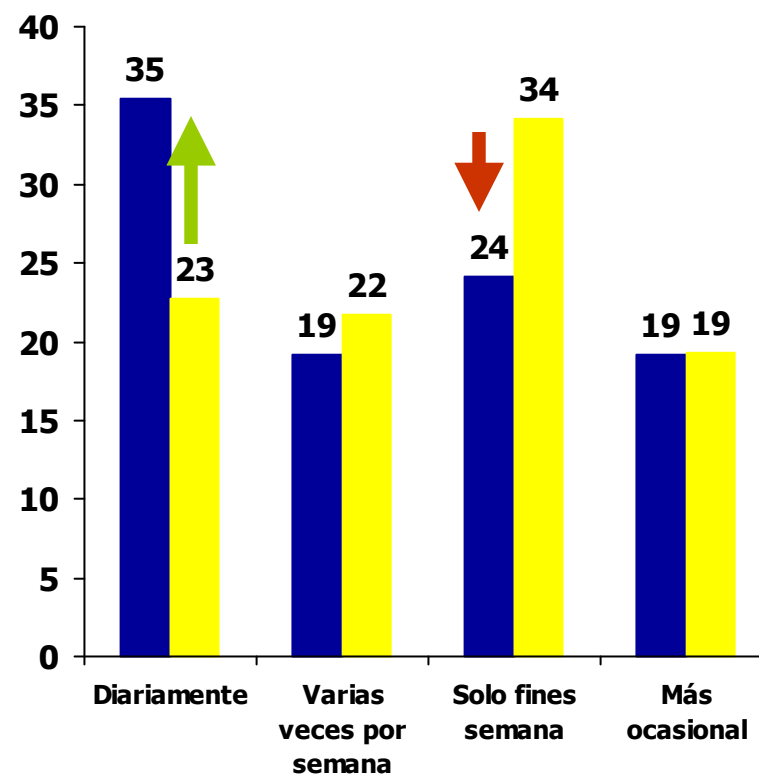
### Comparte tareas del hogar



■ Sí comparte

■ No comparte

### Frecuencia de apoyo

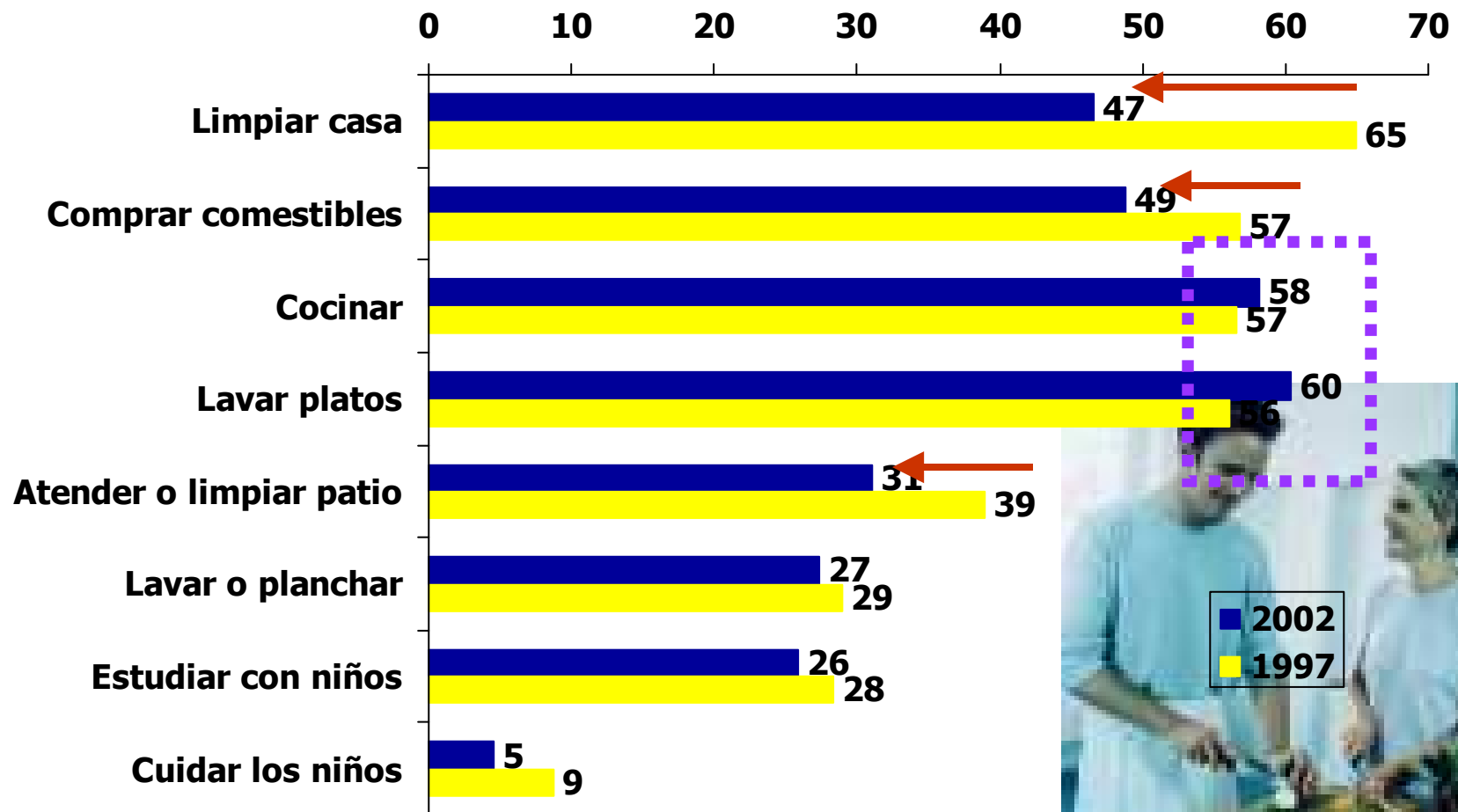


■ 2002

■ 1997

Unimer

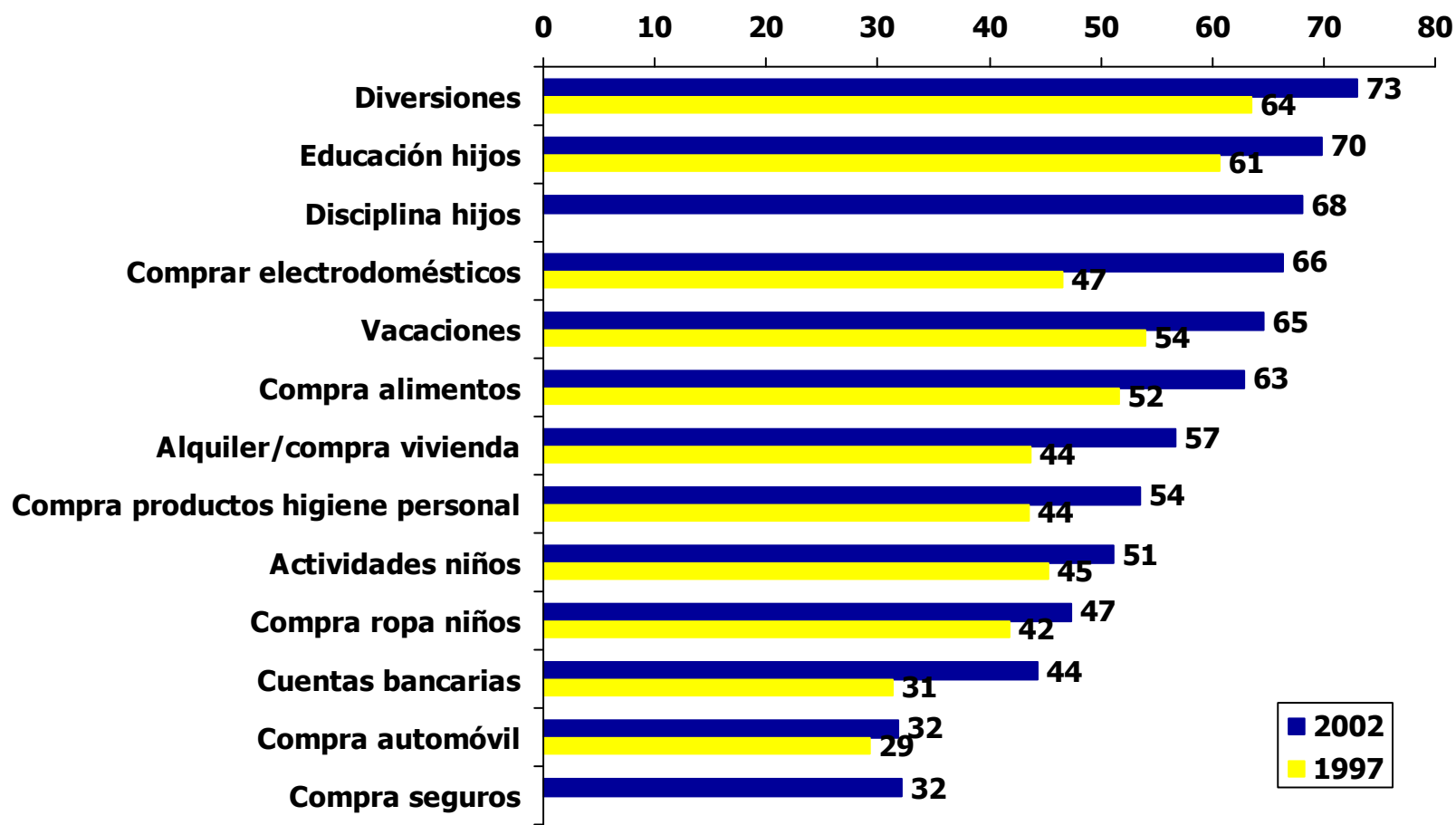
# Compañero cocina y lava platos principalmente



■ 2002  
■ 1997



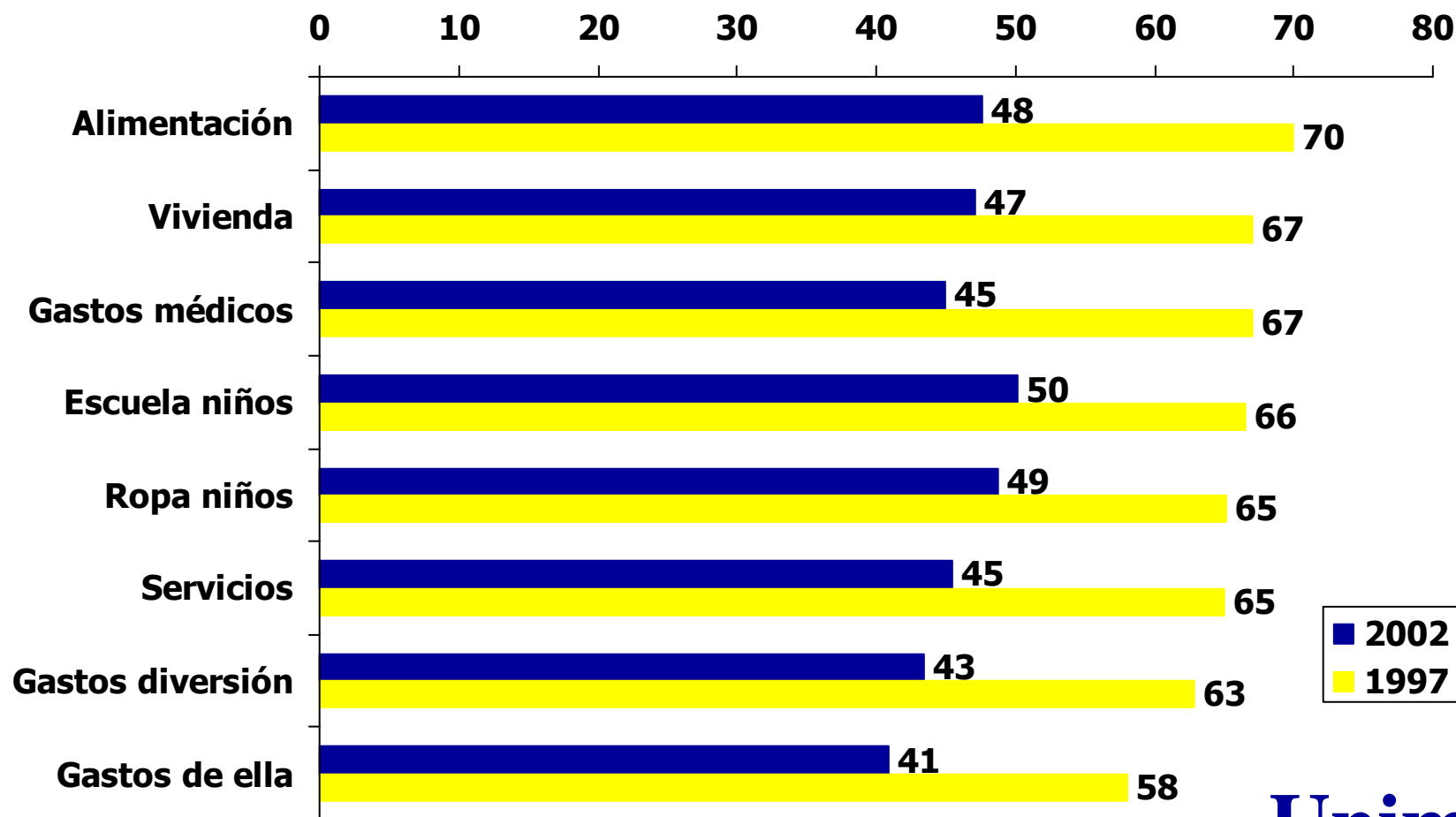
## Ambos tienden a tomar la decisión juntos en muchos aspectos (% ambos toman decisión)



Unimer



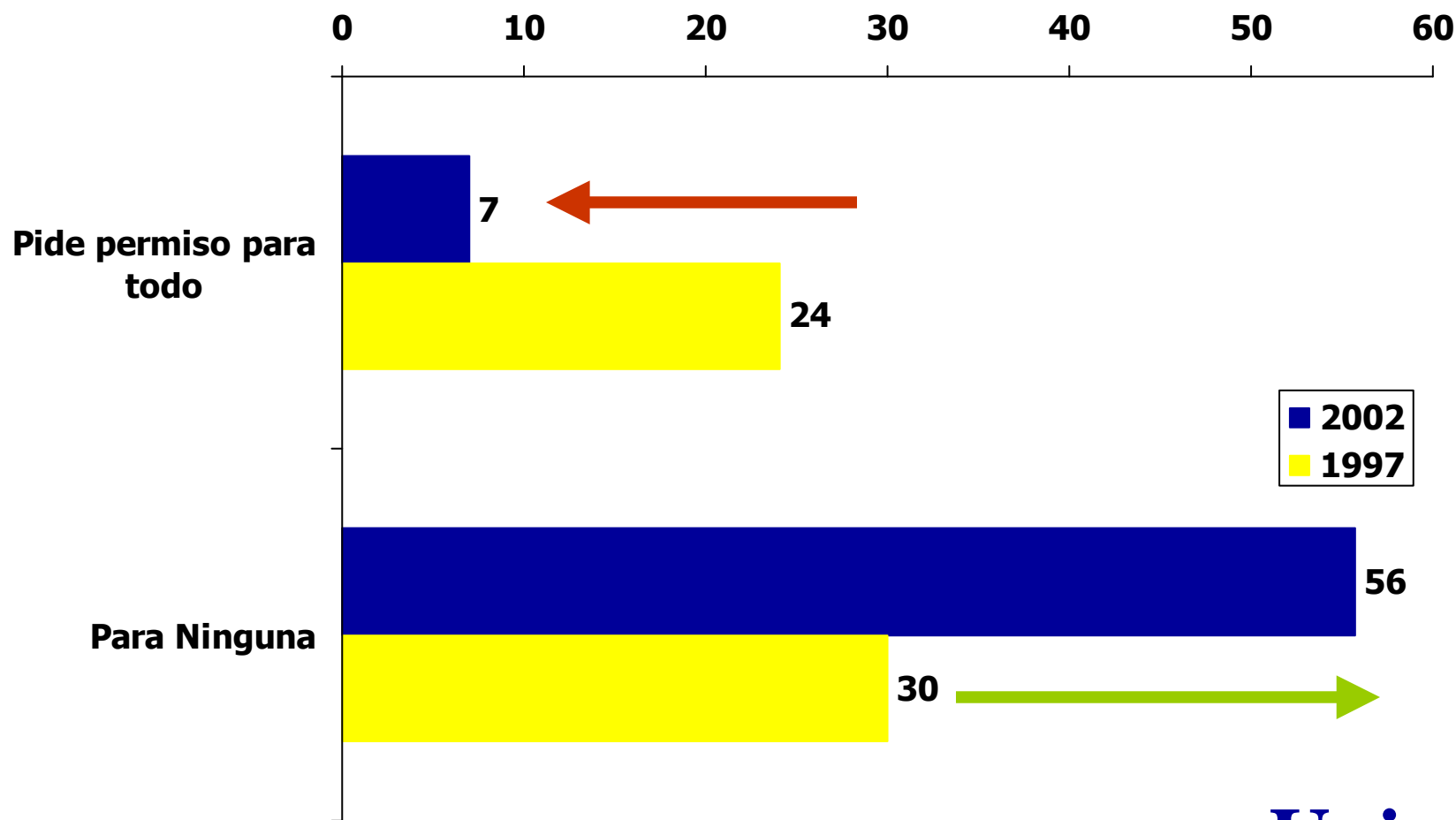
# Más frecuente que ambos o ella misma asuman una diversidad de gastos (disminuye % de hogares gasto lo asume el esposo)





RESEARCH  
INTERNATIONAL

## Se cambia el lenguaje de "pedir permiso" a "conversarlo" MENOS MUJERES PIDEN PERMISO



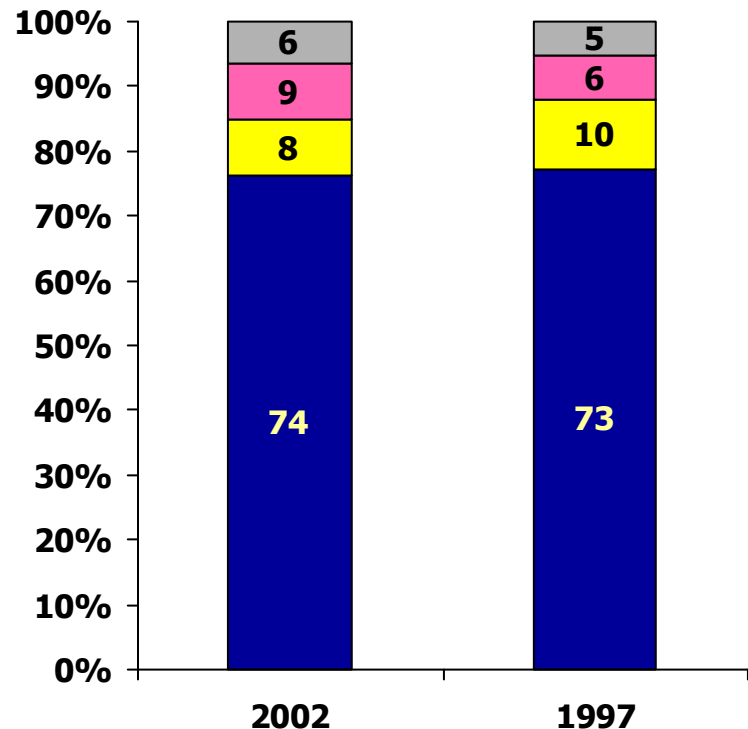
Unimer



RESEARCH  
INTERNATIONAL

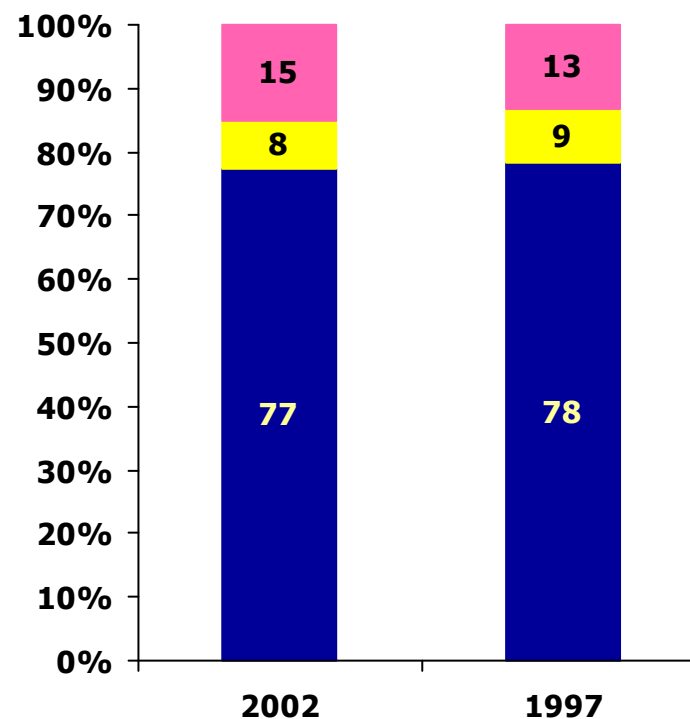
# Catolicismo sigue dominante Fumado actual se mantiene

### Religión que profesa



■ Católica ■ Evangélica ■ Cristiana ■ Ninguna

### Fumado



■ Nunca ha fumado ■ Fumaba y lo dejó  
■ Fuma actualmente

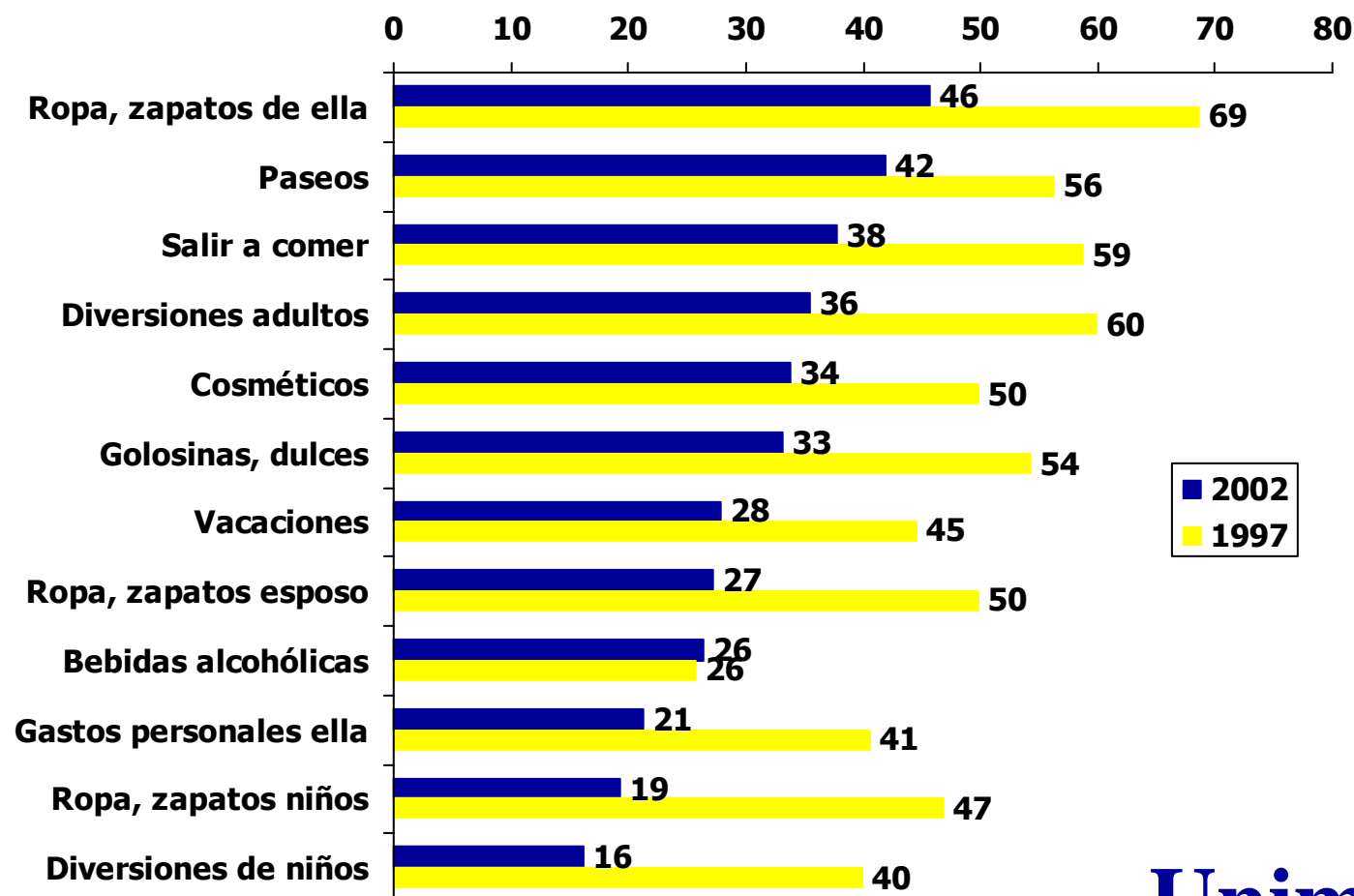
Unimer



RESEARCH  
INTERNATIONAL

## Menos mujeres dispuestas a reducir gasto en situaciones difíciles

### Más orientación a TIENDAS que a marcas

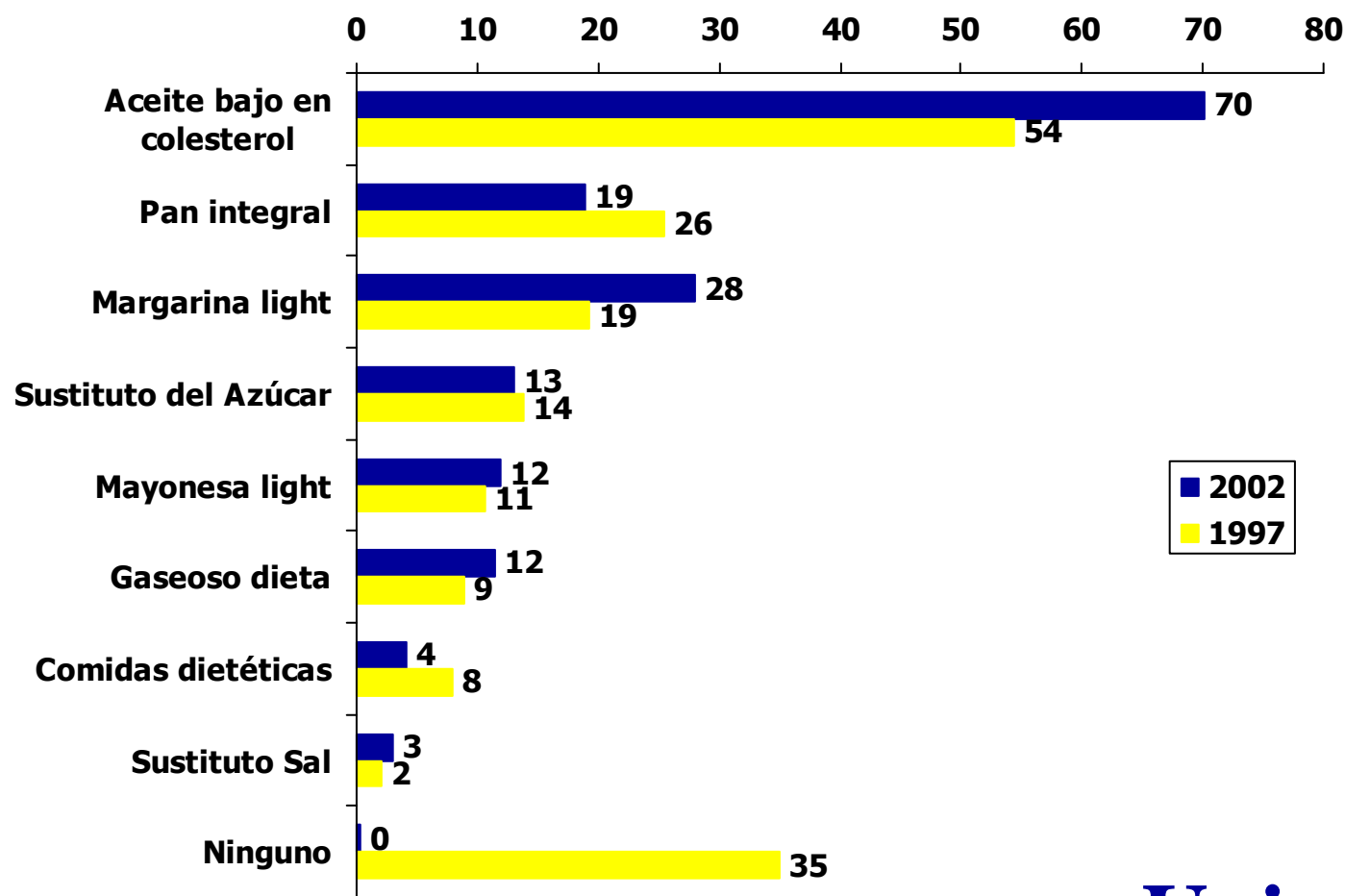


Unimer



RESEARCH  
INTERNATIONAL

# Más disposición a consumir productos light



Unimer



## Decisiones familiares

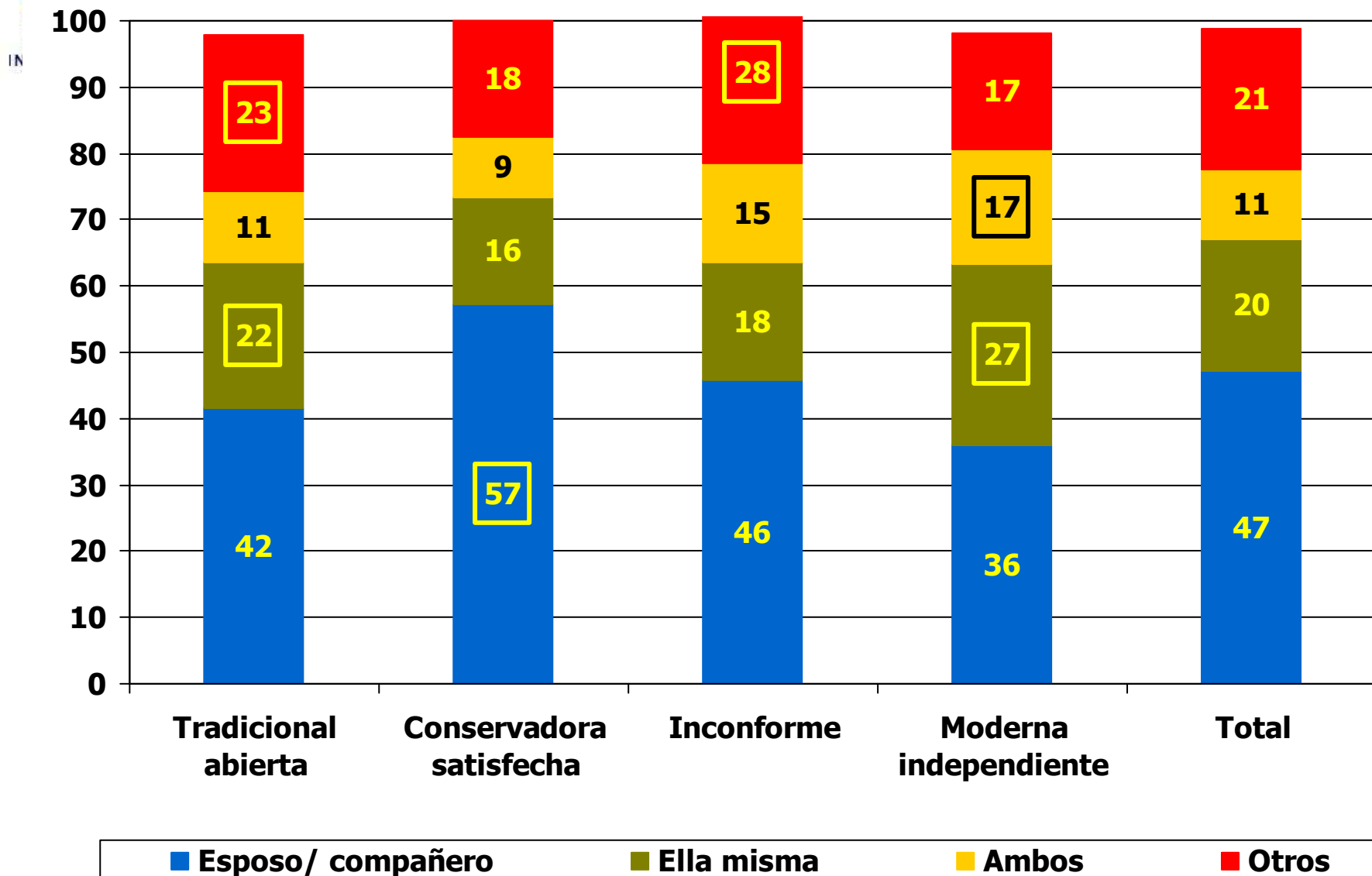
Unimer



**2do**  
Estudio Psicográfico  
de la Mujer Costarricense 2002

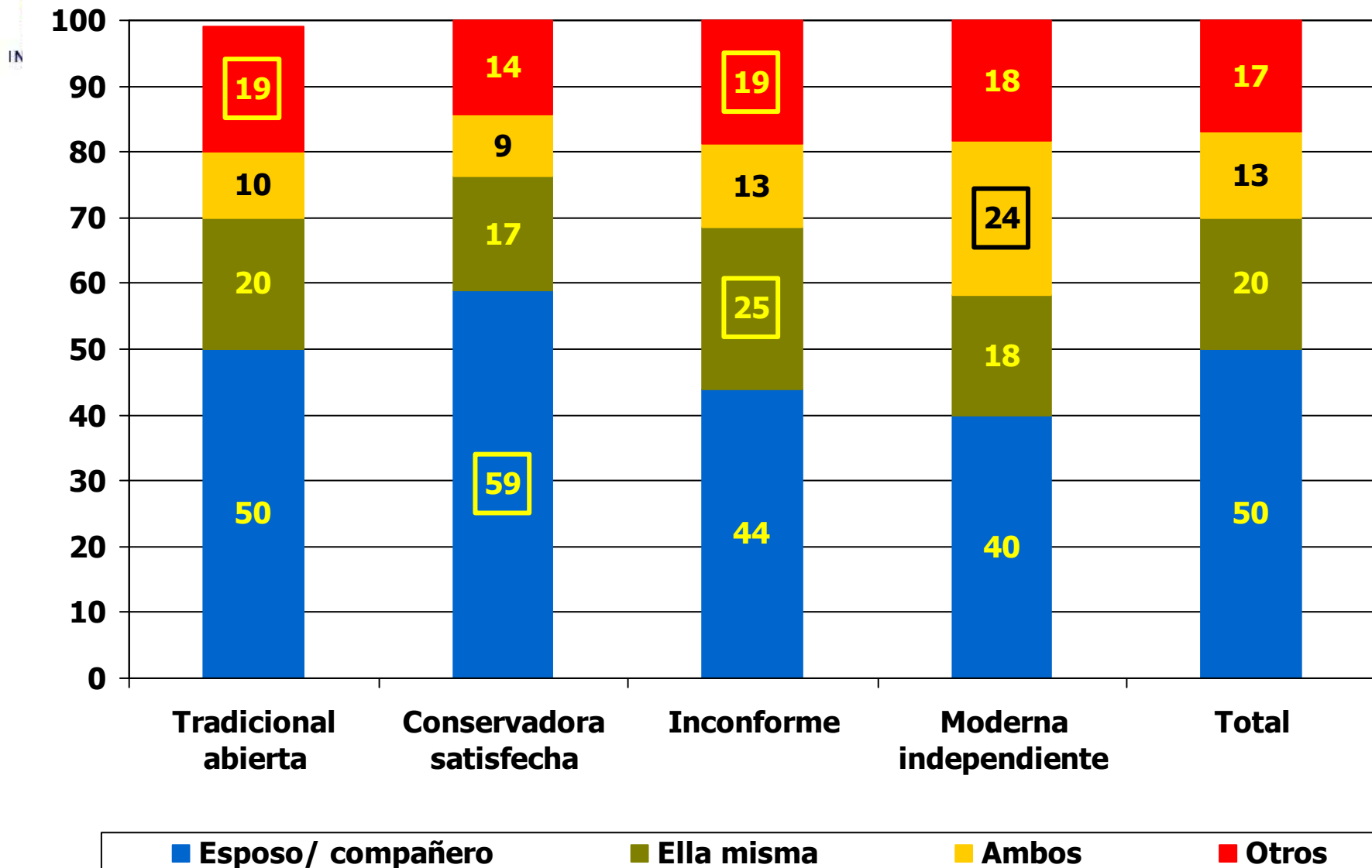


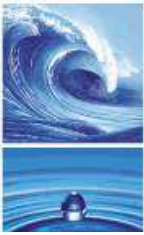
## Vivienda: ¿Quién asume el gasto?



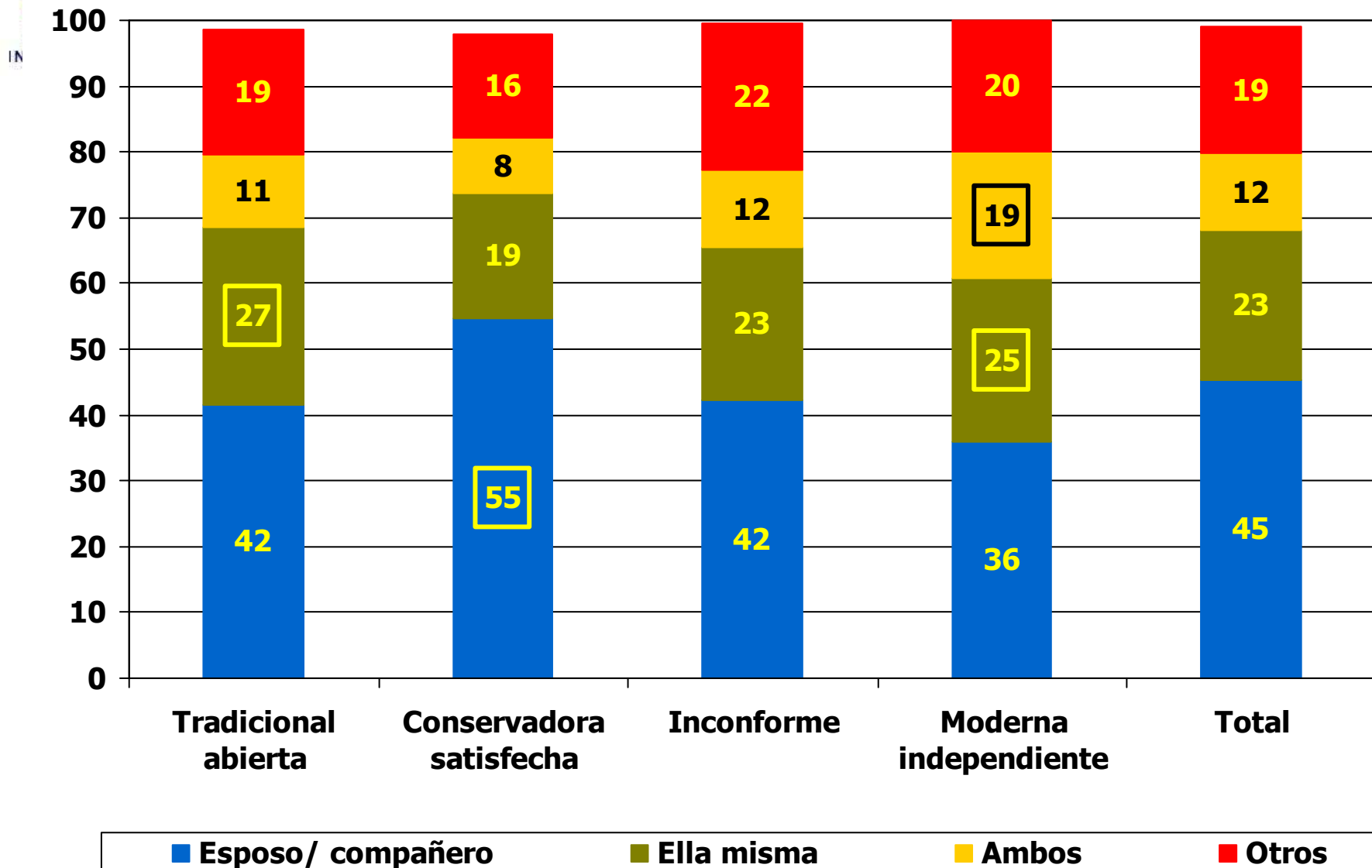


## Escuela para niños: ¿Quién asume el gasto?





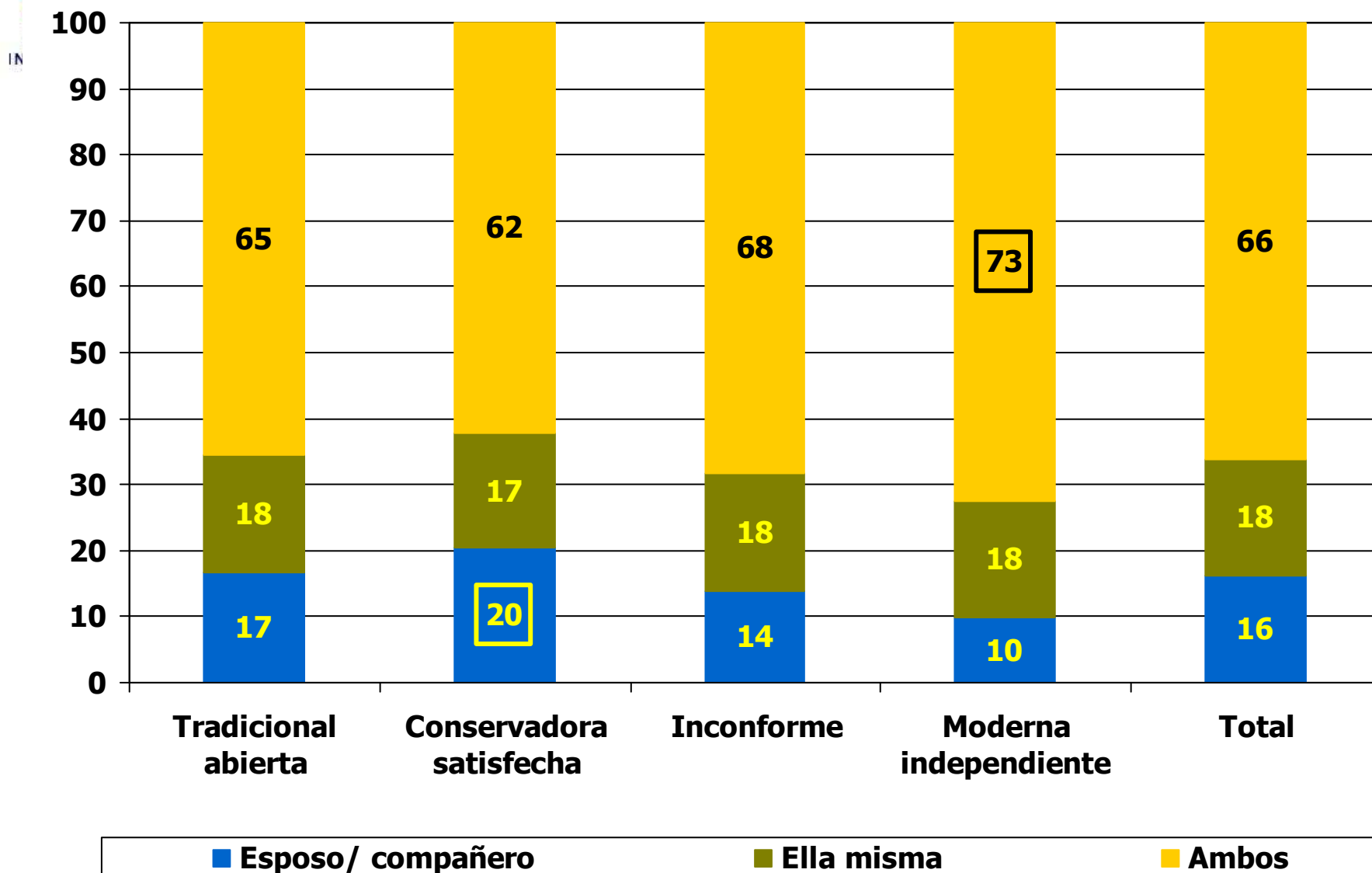
## Gastos Médicos: ¿Quién asume el gasto?





## Electrodomésticos: ¿Quién toma de la decisión? (n = 483)

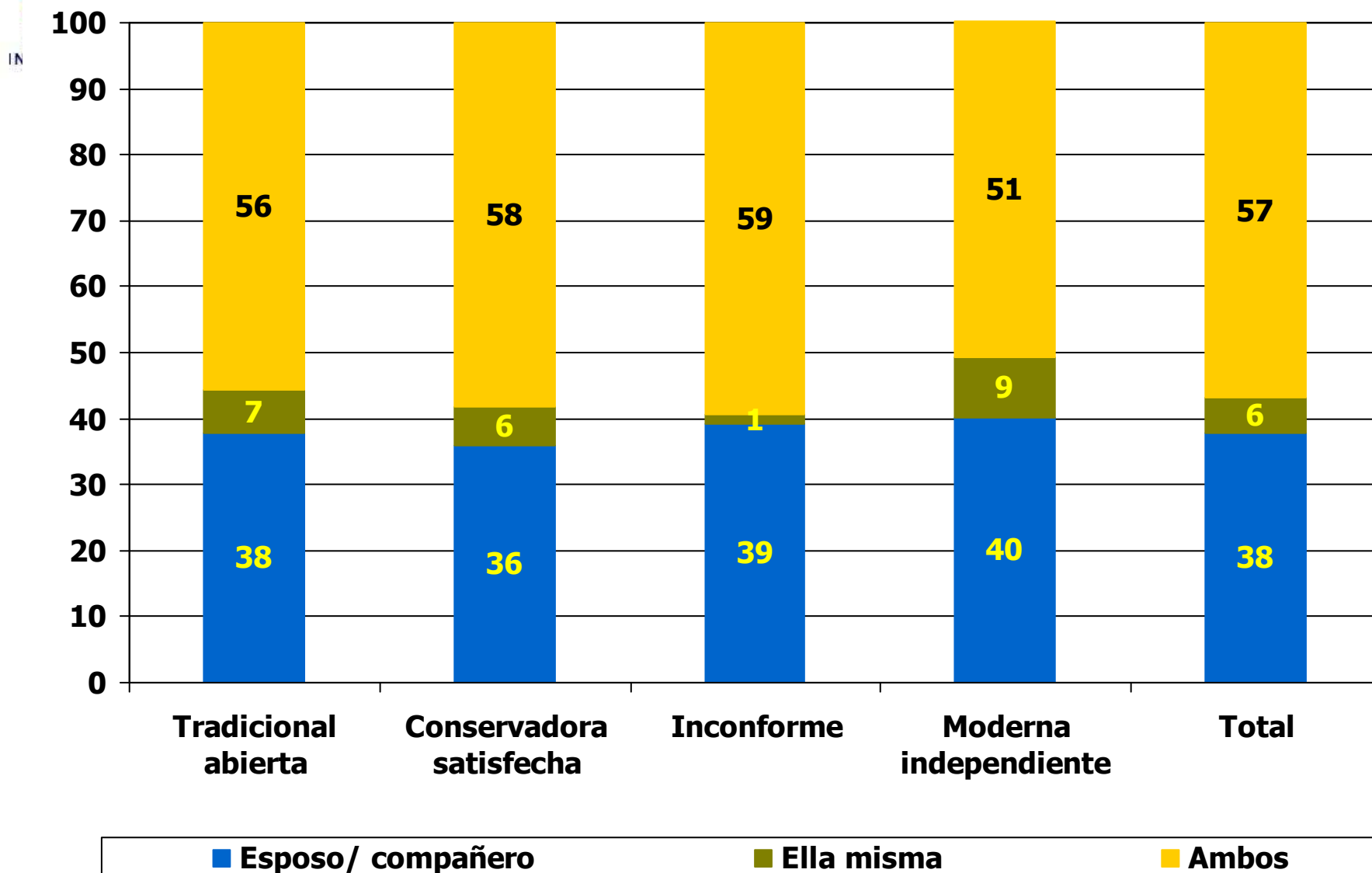
La compra de electrodomésticos está en manos de ambos cónyuges.





## Automóvil: ¿Quién toma de la decisión? (n = 272)

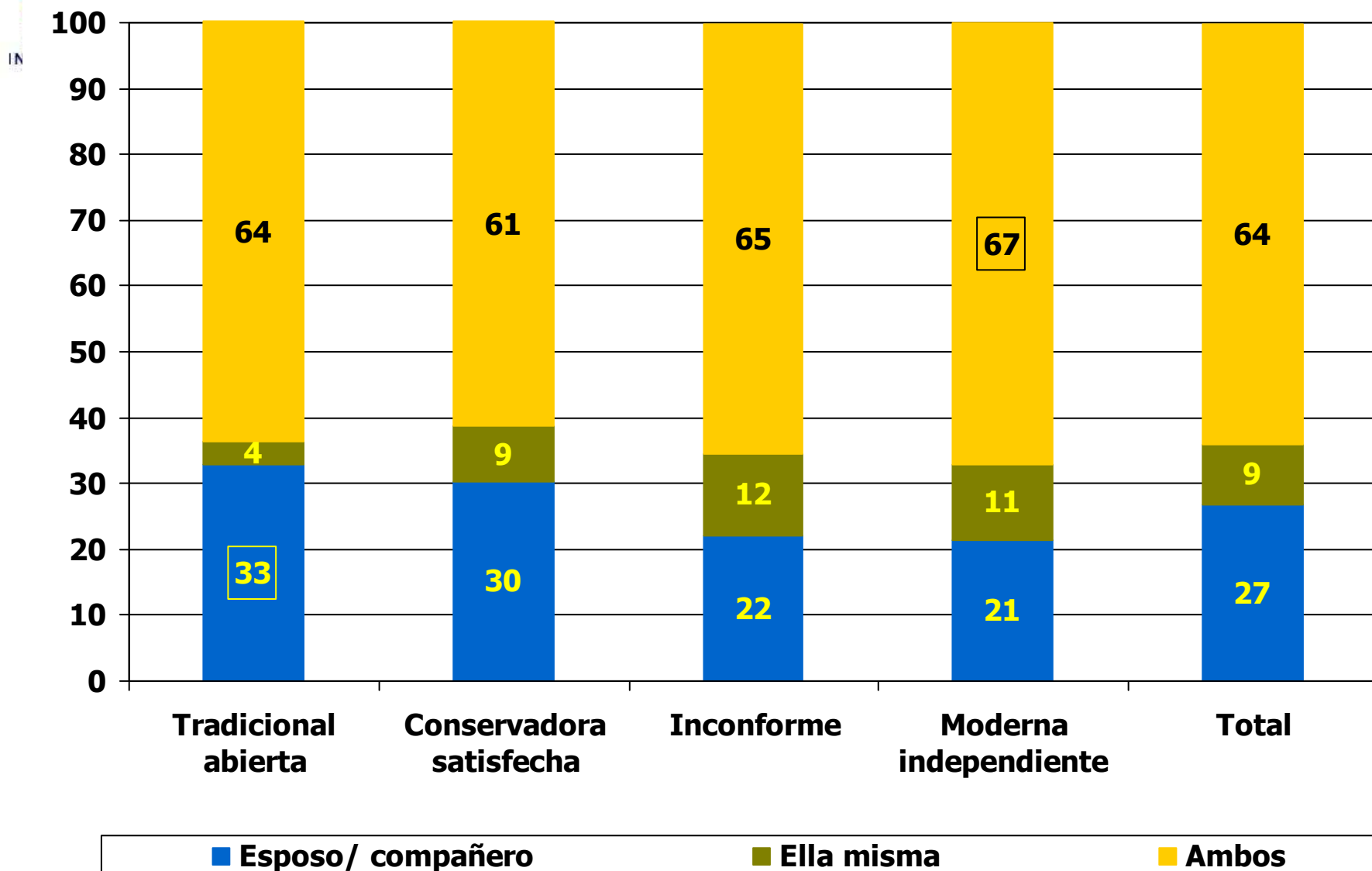
En este caso tiende a presentarse una mayor participación del compañero en la decisión





## Cuentas bancarias, inversiones: ¿Quién toma de la decisión? (n = 335)

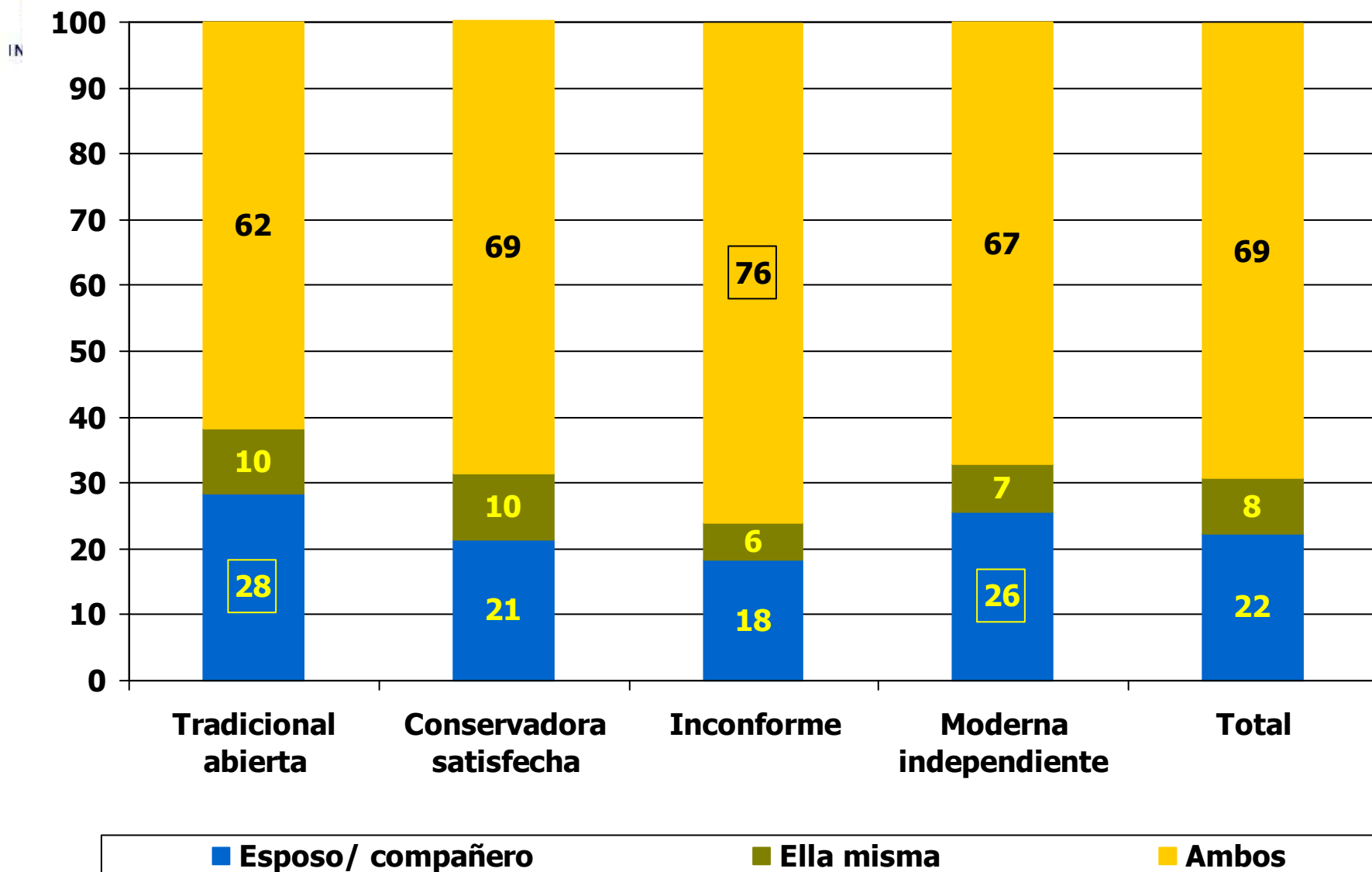
Hay mayor participación de ambos cónyuges sobre todo entre mujeres modernas





## Alquiler o compra de vivienda: ¿Quién toma de la decisión? (n = 396)

Hay participación de ambos cónyuges





# Instrumentos Financieros

Unimer



**2do**  
Estudio Psicográfico  
de la Mujer Costarricense 2002



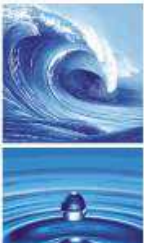
## Tenencia de instrumentos financieros

	<b>CUENTA CORRIENTE</b>	<b>CUENTA DE AHORROS</b>	<b>TARJETA CREDITO INTERNACIONAL</b>	<b>TARJETA CREDITO DORADA O PLATINUM</b>
<b>Nivel socioeconómico</b>	<u>12% Bajo</u> <u>12% Medio</u> 7% Alto	36% Bajo <u>48% Medio</u> 41% Alto	5% Bajo 5% Medio 7% Alto	0% Bajo 2% Medio 4% Alto
<b>Estado conyugal</b>	<u>14% Casadas</u> 6% Alguna vez 9% Soltera	<u>48% Casadas</u> 36% Alguna vez 40% Solteras	7% Casadas 5% Alguna vez 3% Solteras	2% Casadas 1% Alguna vez 1% Solteras
<b>Tenencia de hijos</b>	<u>13% con hijos</u> 7% sin hijos	45% con hijos 42% sin hijos	5% con hijos 5% sin hijos	2% con hijos 1% sin hijos

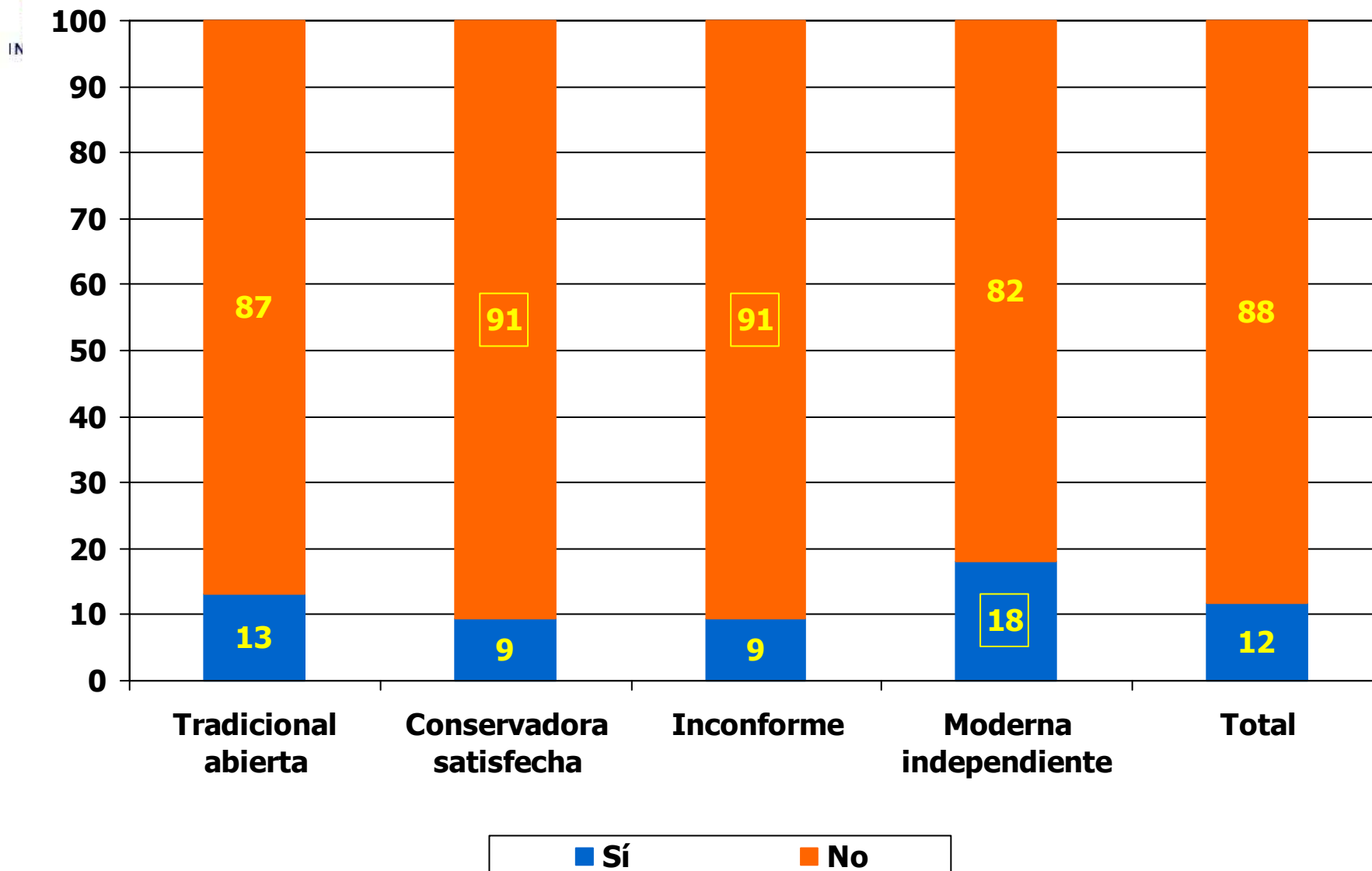


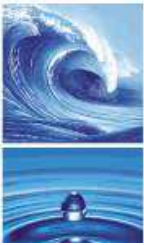
## Tenencia de instrumentos financieros

	<b>CUENTA CORRIENTE</b>	<b>CUENTA DE AHORROS</b>	<b>TARJETA CREDITO ALTO NACIONAL</b>	<b>TARJETA CREDITO DORADA O PLATINUM</b>
<b>Escolaridad</b>	9% Primaria 9% Secundaria <b><u>25% Universitaria</u></b>	35% Primaria 44% Secundaria <b><u>66% Universitaria</u></b>	3% Primaria 4% Secundaria <b><u>13% Universitaria</u></b>	1% Primaria 2% Secundaria 4% Universitaria
<b>Trabajo</b>	23% públicas 9% privadas 11% no trabajo remunerado	79% públicas 46% privadas 38% no trabajo remunerado	7% públicas 5% privadas 5% no trabajo remunerado	1% públicas 1% privadas 3% no trabajo remunerado

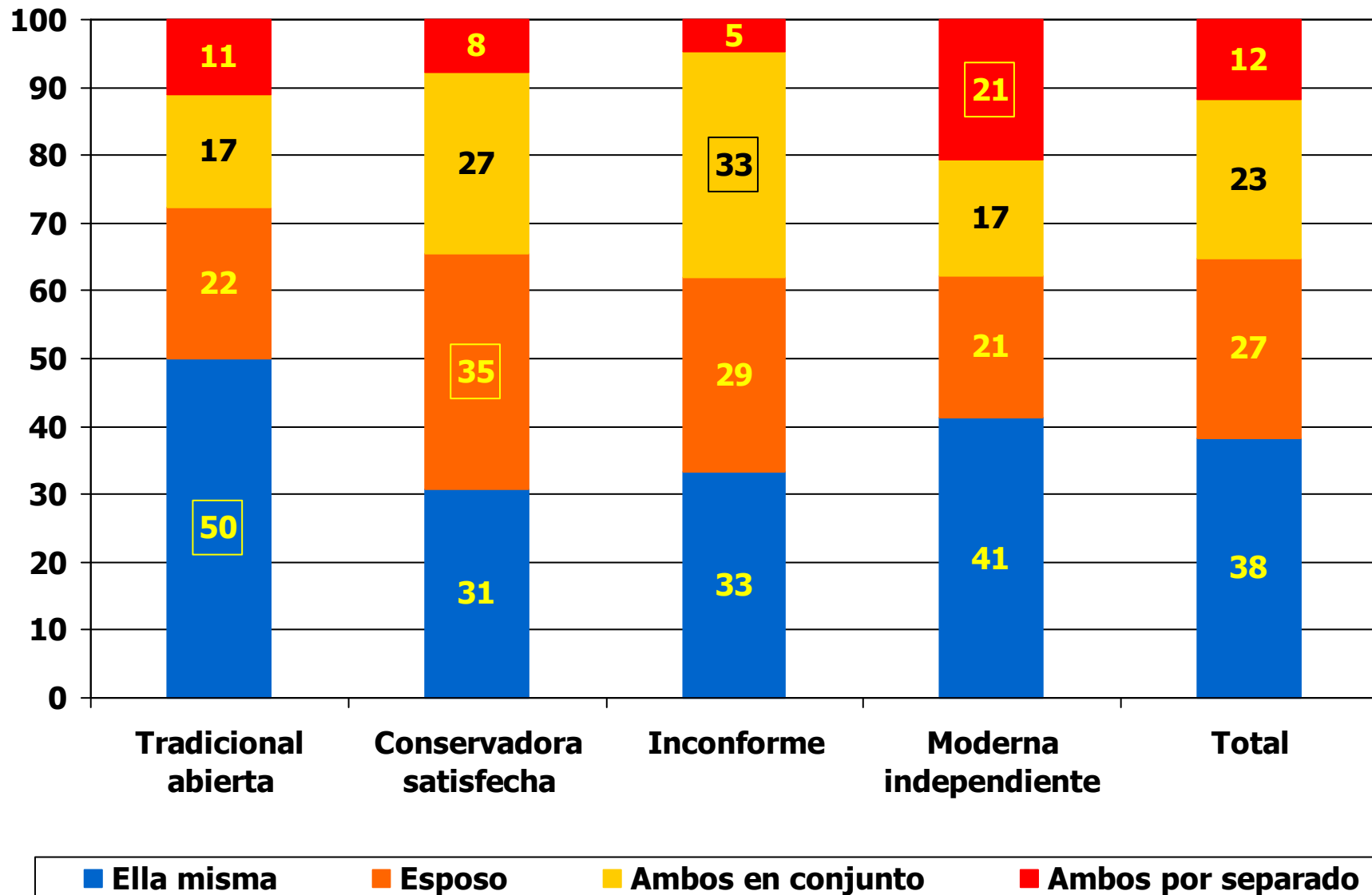


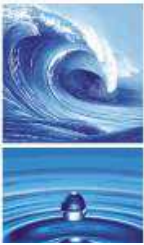
**La mujer moderna está más orientada al uso de la cuenta corriente**



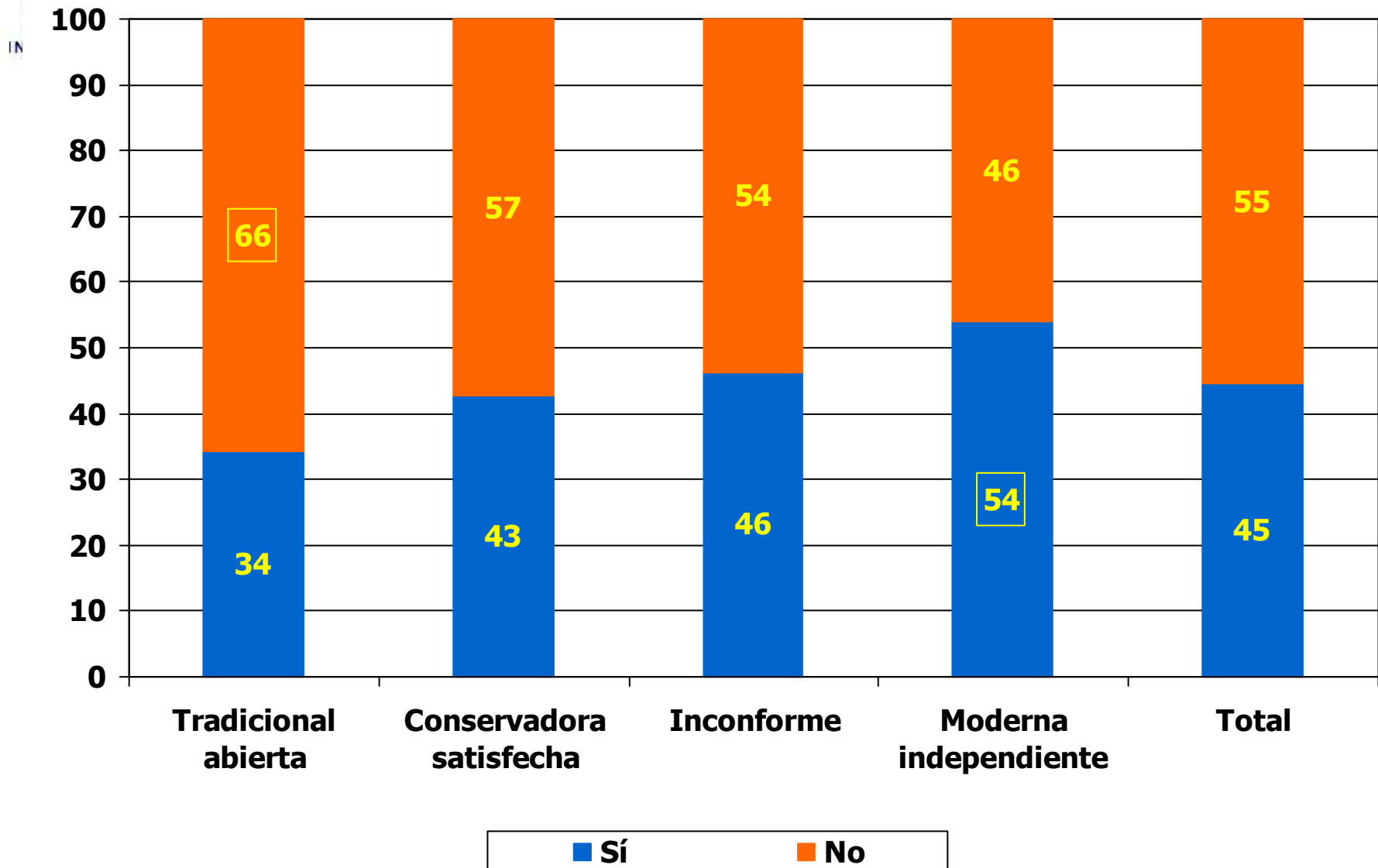


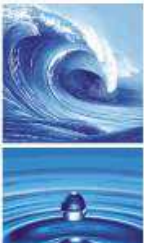
**Las mujeres modernas y las tradicionales son comparativamente, dueñas de su cuenta corriente, por separado de su compañero**



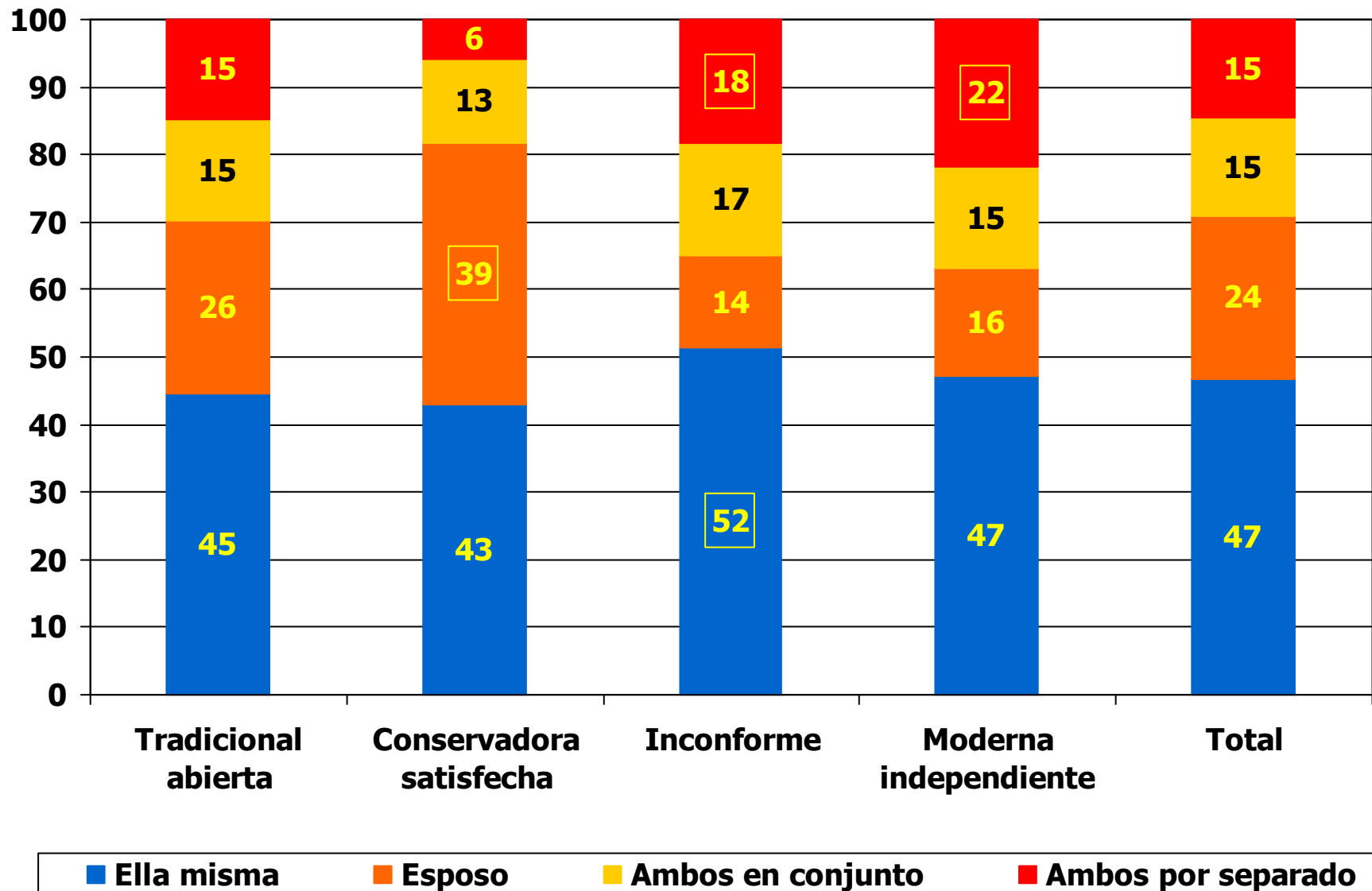


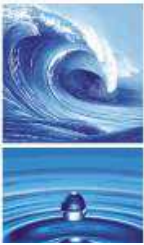
***La mujer moderna está más orientada al uso de la cuenta de ahorros, mientras que la tradicional es la que menos dispone de este instrumento.***



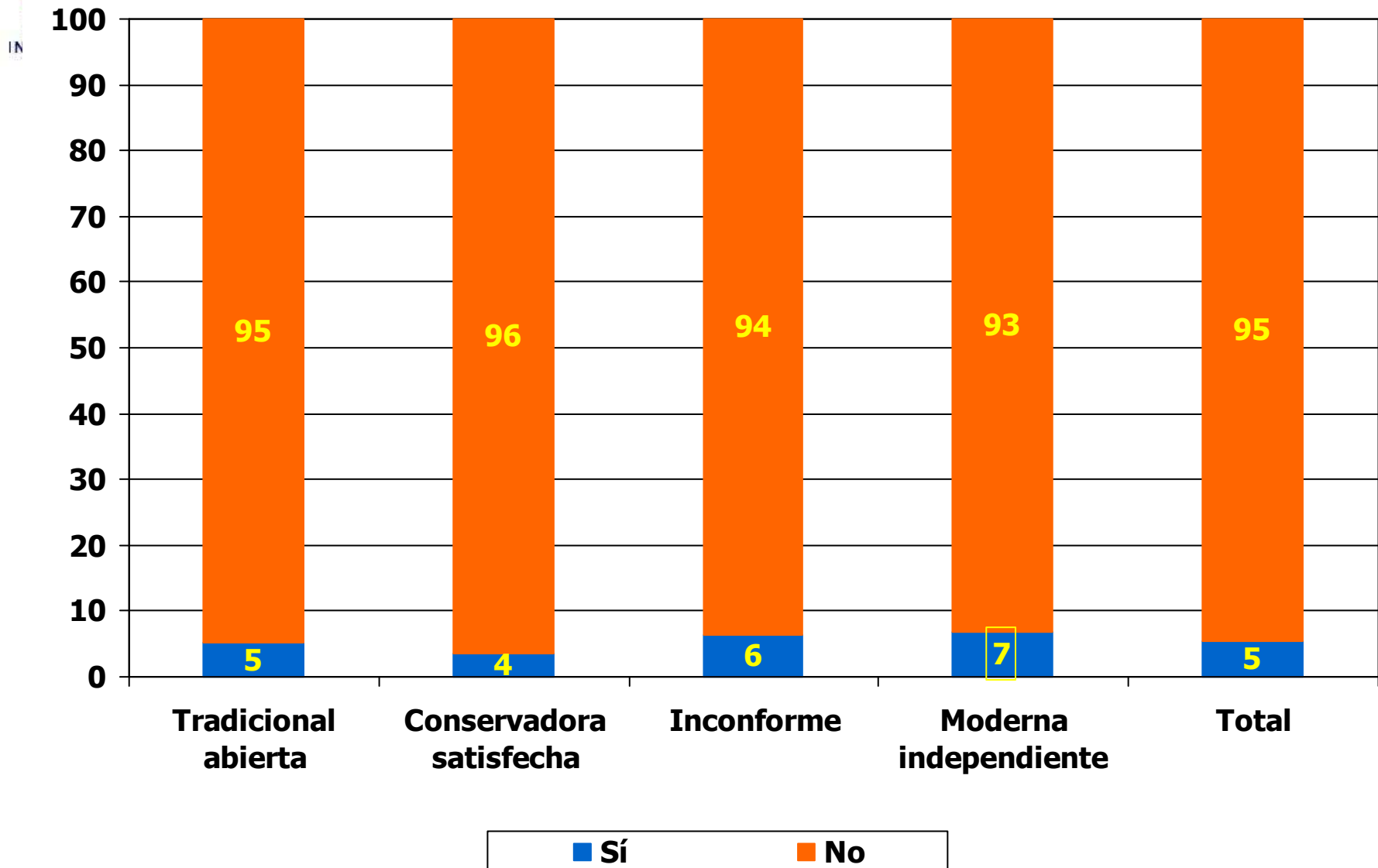


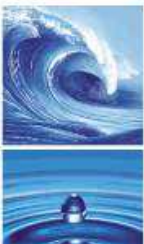
**Prácticamente 62% de las mujeres que tienen cuenta de ahorros son las dueñas de la cuenta. Más alto entre mujeres modernas y mujeres Inconformes.**



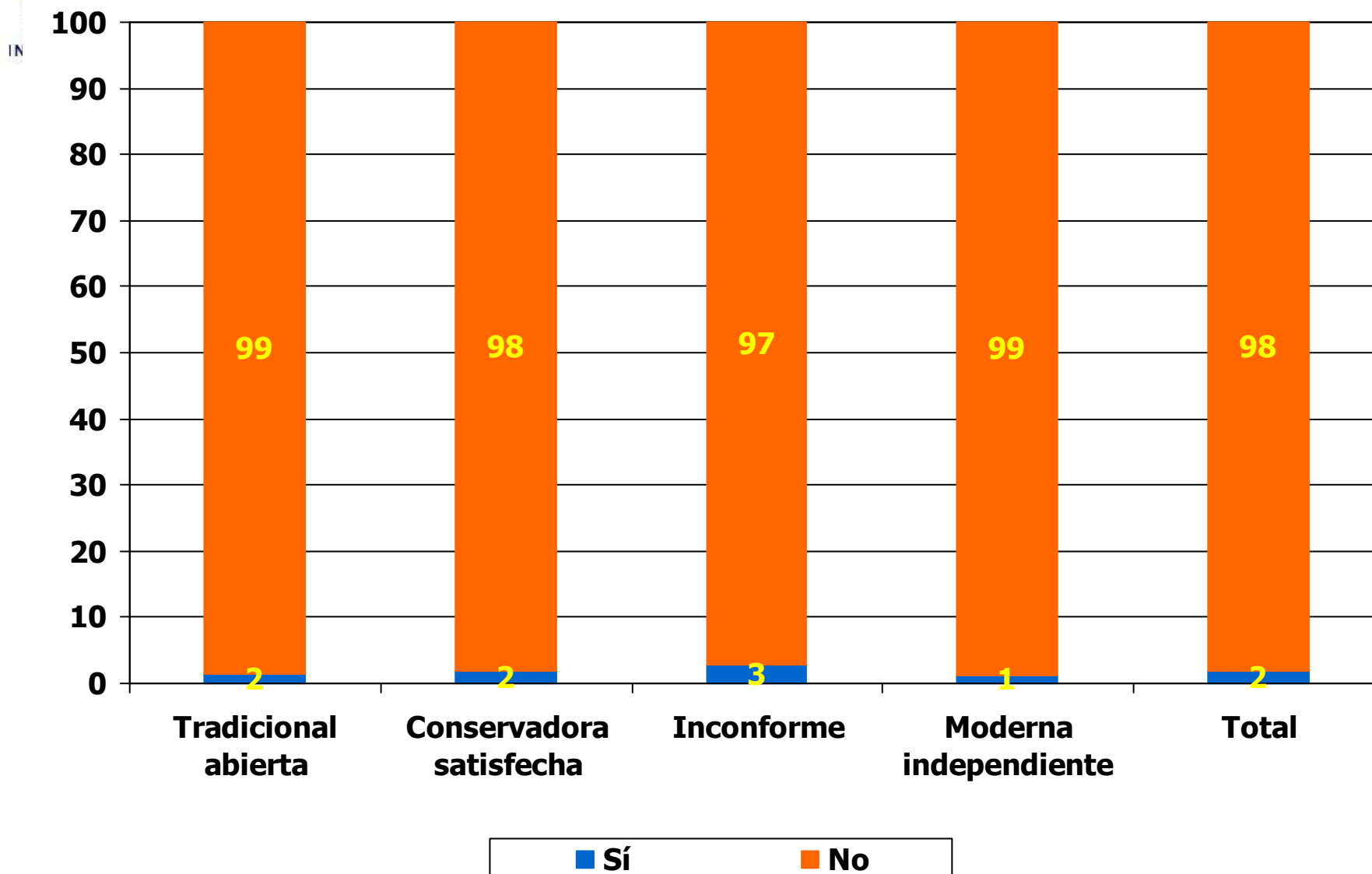


**Un 5% tiene tarjeta de crédito internacional.  
7% entre mujeres modernas.**





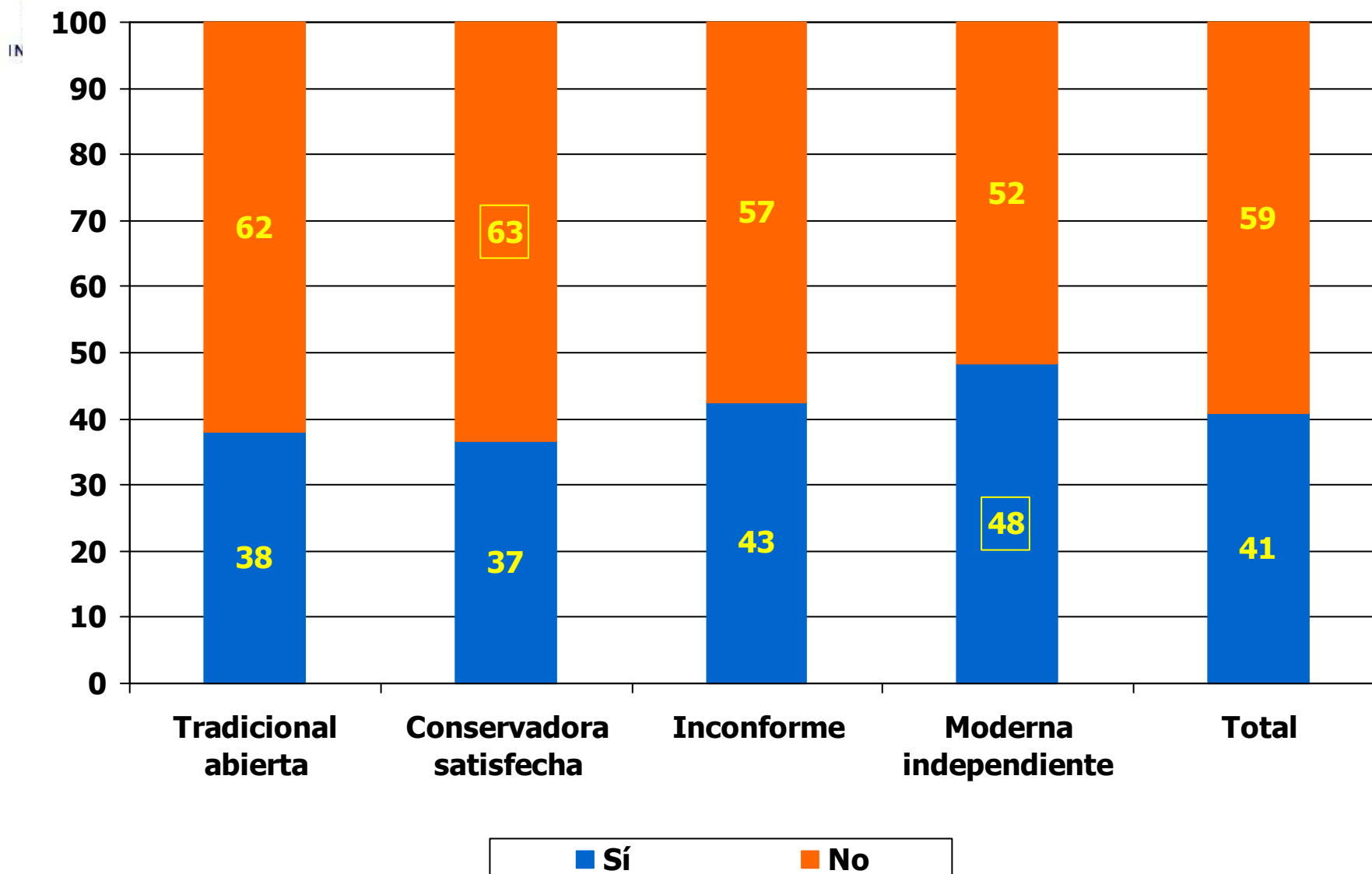
**2% declaró tener tarjeta de crédito platinum o dorada.**





## ¿Ahorra usted o su familia?

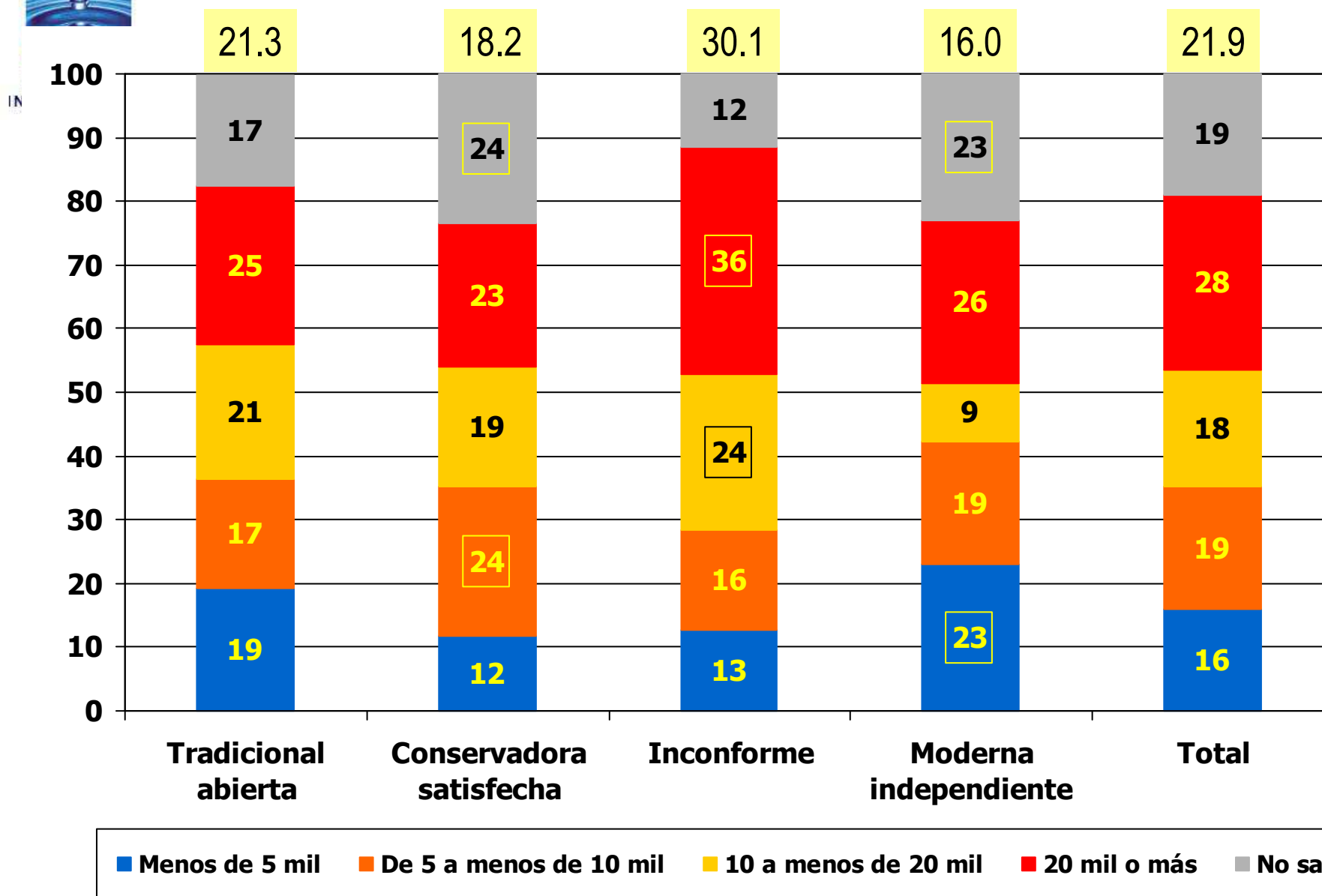
Prácticamente un 60% no acostumbra ahorrar, principalmente las mujeres conservadoras.





## ¿Cuánto ahorra mensualmente? (n = 327)

En promedio están ahorrando 22 mil colones mensuales





**¿Qué más podemos conocer?**

**Unimer**



**2do**  
Estudio Psicográfico  
de la Mujer Costarricense 2002



RESEARCH

INTER

## *El estudio genera muchas inquietudes...*

- El estudio nos muestra un instrumento valioso para interpretar la realidad de la mujer costarricense, en función de su pensamiento respecto a una variedad de temas y menos, en función de aspectos puramente demográficos o socioeconómicos.



RESEARCH  
INTER

## ***El estudio genera muchas inquietudes...***

- Sin embargo, queda pendiente profundizar sobre sus actitudes hacia los instrumentos financieros, el ahorro, los préstamos, tarjetas de crédito y débito, planes de pensiones, etc.
  - ¿Qué instrumentos están usando? ¿Por qué?
  - ¿Qué instrumentos no están usando? ¿Por qué?
  - ¿A qué le temen?
  - ¿Qué es lo que no se entiende en el uso de instrumentos financieros?
  - ¿Están satisfechas con el servicio que les brinda el Banco Popular o la entidad que las atiende?



RESEARCH  
INTER

## *El estudio genera muchas inquietudes...*

- El estudio muestra el interés de las mujeres por desarrollar negocios propios y que ellas perciben dificultades para poder hacerlo (40% de las que tienen trabajo remunerado).
  - ¿Conocen las alternativas del mercado para financiar sus proyectos?
  - ¿Requieren capacitación para desarrollo de negocios? ¿En qué áreas?



RESEARCH

INTER

## *El estudio genera muchas inquietudes...*

- Tanto a nivel cualitativo como cuantitativo, es posible segmentar psicográficamente a las mujeres que participan y utilizar este instrumento para analizar los resultados, unido a una segmentación utilizando necesidades y actitudes hacia los instrumentos financieros.



**¡Muchas Gracias!**

**Unimer**



**2do**  
Estudio Psicográfico  
de la Mujer Costarricense 2002